

ДЕРЖАВНА СЛУЖБА УКРАЇНИ З НАДЗВИЧАЙНИХ СИТУАЦІЙ
Навчально-методичний центр цивільного захисту та безпеки
життєдіяльності Кіровоградської області

МЕТОДИЧНІ РЕКОМЕНДАЦІЇ

"Порядок створення та функціонування спеціалізованих служб цивільного захисту підприємств, установ та організацій"

Розглянуто і схвалено
на засіданні методичної комісії
НМЦ ЦЗ та БЖД Кіровоградської
області
Протокол № 4 від 04.05.2017 р.

Внесено до фонду електронної
бібліотеки Центру
№ 727

Кропивницький 2017

*Розглянуто та схвалено методичною комісією НМЦ ЦЗ та БЖД Кіровоградської області,
протокол № 4 від 04.05.2017 року*

Рецензент:

Матях В.В., заступник начальника НМЦ ЦЗ та БЖД Кіровоградської області (з навчальної та виробничої роботи)

Укладач: Кравченко О.А.

Методичні рекомендації "Порядок створення та функціонування спеціалізованих служб цивільного захисту підприємств, установ та організацій" – Кропивницький: НМЦ ЦЗ та БЖД Кіровоградської області, 2017 – 23 с.

Дані методичні рекомендації узагальнюють вимоги керівних документів щодо створення і функціонування спеціалізованих служб цивільного захисту підприємств, установ та організацій, містять поради керівництву суб'єкта господарювання у створенні спеціалізованих служб та забезпечення їх функціонування.

Методичні рекомендації будуть корисними:

керівникам та фахівцям з питань цивільного захисту районних державних адміністрацій, органів місцевого самоврядування під час організації та проведення роботи щодо створення об'єктових спеціалізованих служб цивільного захисту:

фахівцям Управління ДСНС України у Кіровоградській області для використання під час проведення комплексних, контрольних перевірок;

педагогічним працівникам НМЦ ЦЗ та БЖД Кіровоградської області для проведення функціонального навчання.

ЗМІСТ

ПЕРЕДМОВА.....	4
1. ПОРЯДОК УТВОРЕННЯ, ОСНОВНІ ЗАВДАННЯ, СТРУКТУРА ТА ФУНКЦІЇ СПЕЦІАЛІЗОВАНИХ СЛУЖБ ЦИВІЛЬНОГО ЗАХИСТУ.....	4
1.1. Порядок утворення об'єктових спеціалізованих служб ЦЗ.....	4
1.2. Основні завдання об'єктових спеціалізованої служби ЦЗ.....	6
1.3. Організаційна структура об'єктових спеціалізованих служб ЦЗ.	6
1.4. Основні функції об'єктових спеціалізованих служб ЦЗ.....	7
2. ОБОВ'ЯЗКИ КЕРВНИЦТВА ТА ПРАЦІВНИКІВ, ЯКІ ВХОДЯТЬ ДО СКЛАДУ ОБ'ЄКТОВОЇ СПЕЦІАЛІЗОВАНОЇ СЛУЖБИ ЦИВІЛЬНОГО ЗАХИСТУ.....	10
2.1. Обов'язки керівника спеціалізованої служби ЦЗ.....	10
2.2. Обов'язки заступника керівника спеціалізованої служби ЦЗ.....	11
2.3. Обов'язки працівників які входять до складу спеціалізованої служби ЦЗ.....	12
3. НАКАЗ КЕРІВНИКА СПЕЦІАЛІЗОВАНОЇ СЛУЖБИ ЦИВІЛЬНОГО ЗАХИСТУ «ПРО СТВОРЕННЯ ТА ФУНКЦІОНУВАННЯ СПЕЦІАЛІЗОВАНОЇ СЛУЖБИ ЦИВІЛЬНОГО ЗАХИСТУ».....	12
4. ОСНАЩЕННЯ СПЕЦІАЛІЗОВАНИХ СЛУЖБ ЦИВІЛЬНОГО ЗАХИСТУ.....	13
5. ФІНАНСУВАННЯ ТА МАТЕРІАЛЬНЕ ЗАБЕЗПЕЧЕННЯ СПЕЦІАЛІЗОВАНОЇ СЛУЖБИ ЦИВІЛЬНОГО ЗАХИСТУ.....	14
ВИСНОВКИ.....	14
БІБЛІОГРАФІЯ.....	15
ДОДАТКИ.....	17
Додаток А. Типове Положення про об'єктову спеціалізовану службу цивільного захисту.....	17
Додаток Б. Схема створення спеціалізованої служби ЦЗ суб'єкта господарювання (група).....	21
Додаток В. Схема створення спеціалізованої служби ЦЗ суб'єкта господарювання (ланка).....	22
Додаток Г. Варіант наказу «Про створення і функціонування об'єктові спеціалізованої служби цивільного захисту».....	23

ПЕРЕДМОВА

Спеціалізовані служби цивільного захисту (енергетики, захисту сільськогосподарських тварин і рослин, інженерні, комунально-технічні, матеріального забезпечення, медичні, зв'язку і оповіщення, протипожежні, торгівлі та харчування, технічні, транспортного забезпечення, охорони громадського порядку) входять до складу сил цивільного захисту та складаються з галузевих, територіальних та об'єктових спеціалізованих служб відповідно до функціональної спрямованості.

Галузеві спеціалізовані служби цивільного захисту утворюються у системі центрального органу виконавчої влади шляхом зведення об'єктових підрозділів у відповідну галузеву спеціалізовану службу для проведення спеціальних робіт у визначених таким органом сферах.

Територіальні спеціалізовані служби цивільного захисту утворюються для проведення спеціальних робіт і заходів з цивільного захисту та їх забезпечення відповідно в територіальних підсистемах єдиної державної системи цивільного захисту, їх ланках.

Об'єктові спеціалізовані служби утворюються для проведення спеціальних робіт і заходів з цивільного захисту та їх забезпечення на суб'єктах господарювання.

Об'єктові спеціалізовані служби утворюються керівником суб'єкта господарювання на суб'єкті з чисельністю працівників більше 50 осіб шляхом формування ланок, команд, груп.

1. Порядок утворення, основні завдання, структура та функції об'єктових спеціалізованих служб цивільного захисту

1.1. Порядок утворення об'єктових спеціалізованих служб ЦЗ

Нормативно-правовими засадами діяльності спеціалізованих служб цивільного захисту (далі спеціалізовані служби ЦЗ) є Кодекс цивільного захисту України, Положення про Єдина Державна Система цивільного захисту (далі ЄДС ЦЗ), розпорядження місцевих органів виконавчої влади та органів місцевого самоврядування, накази керівників підприємств, установ і організацій про створення спеціалізованих служб ЦЗ та відповідне Положення про спеціалізовану службу.

Згідно з статтями 22 та 25 Кодексу ЦЗ України для проведення спеціальних робіт та забезпечення заходів цивільного захисту (далі заходів ЦЗ) місцевими органами виконавчої влади, органами місцевого самоврядування на базі профільних підприємств, установ, організацій, з залученням фахівців певної спеціальності, техніки і майна спеціального призначення утворюються спеціалізовані служби ЦЗ.

Спеціалізовані служби ЦЗ це – позаштатні служби (підрозділи) відповідної функціональної спрямованості у складі сил ЦЗ.

Керівнику підприємства, установи, організації під час прийняття рішення – чи створювати на об'єкті спеціалізовані служби - доцільно врахувати специфіку об'єкту.

Об'єкт, який є структурним підрозділом районного (обласного) об'єднання, наприклад, районний підрозділ «Кіровоградобленерго», підрозділ ОКВП «Дніпро-Кіровоград», підрозділ «Центргаз», повинен обов'язково створювати відповідну спеціалізовану службу ЦЗ.

Об'єкт, на базі якого створюється районна (міська, обласна) спеціалізована служба, повинен визначити сили і засоби цієї служби.

Для решти об'єктів необхідна умова для створення спеціалізованих служб ЦЗ – наявність відповідних підрозділів і фахівців у складі об'єкта. Наприклад, в організації, яка має 80 працівників, але всі працівники займаються специфічною діяльністю (обласний пенсійний фонд, обласне управління статистики тощо), немає можливості створити будь-яку спеціалізовану службу ЦЗ, тому що немає підготовлених фахівців.

Як правило, спеціалізовані служби ЦЗ утворюються за територіально-функціональним принципом шляхом об'єднання об'єктових спеціалізованих служб ЦЗ у відповідну спеціалізовану службу або на базі окремої спеціалізованої організації, управління, об'єднання, акціонерного товариства.

Об'єктові спеціалізовані служби утворюються керівником суб'єкта господарювання на суб'єкті з чисельністю працівників більше 50 осіб шляхом формування ланок, команд, груп.

Нормативно-правовими засадами діяльності спеціалізованих служб ЦЗ є Кодекс ЦЗ України, Положення про ЄДС ЦЗ, розпорядження місцевих органів виконавчої влади та органів місцевого самоврядування, накази керівників підприємств, установ і організацій та відповідне Положення про спеціалізовану службу.

Порядок утворення та функціонування спеціалізованих служб ЦЗ визначається «Положенням про спеціалізовані служби ЦЗ», яке затверджено постановою Кабінету Міністрів України від 08.07.2015 р. №469 .

Утворення об'єктової спеціалізованої служби ЦЗ здійснюється на підставі наказу керівника суб'єкта господарювання.

Положення про спеціалізовану службу ЦЗ розробляється керівником служби та затверджується керівником суб'єкта господарювання.

У положенні визначаються загальні принципи створення, основні завдання і функції, обов'язки та права служби, планування та функціонування діяльності спеціалізованих служб, організація управління службою, порядок матеріально-технічного забезпечення та фінансування. Варіант типового Положення про об'єктову спеціалізовану службу ЦЗ надано в додатку А.

За неможливості або недоцільності створення спеціалізованої служби об'єктового рівня, але за необхідності виконання окремих завдань, на базі наявних підприємств, установ, організацій, створюється територіальна спеціалізована служба ЦЗ .

Реорганізація та ліквідація спеціалізованої служби відбувається за рішенням керівника суб'єкта господарювання.

1.2. Основні завдання об'єктової спеціалізованої служби ЦЗ

До основних завдань об'єктових спеціалізованих служб ЦЗ відноситься:

- участь у розробленні планів реагування на надзвичайні ситуації, планів цивільного захисту на особливий період;
- здійснення заходів з переведення спеціалізованих служб до функціонування в умовах надзвичайної ситуації та особливого періоду;
- організація та проведення навчання за програмою спеціальної підготовки фахівців певної спеціальності, які входять до складу спеціалізованої служби;
- підтримання у готовності техніки і майна спеціального призначення для виконання завдань з цивільного захисту в мирний час та особливий період;
- підготовка пропозицій щодо проведення спеціальних робіт і заходів з цивільного захисту та їх забезпечення під час ліквідації наслідків надзвичайних ситуацій та управління підрозділами спеціалізованих служб, що залучаються до таких робіт і заходів;
- організація та взаємодія з органами управління та силами цивільного захисту функціональних і територіальних підсистем, їх ланок, які залучаються до ліквідації наслідків надзвичайних ситуацій;
- створення та поповнення матеріальних та інших ресурсів спеціалізованих служб.

1.3. Організаційна структура об'єктових спеціалізованих служб ЦЗ

Об'єктові спеціалізовані служби ЦЗ створюються і призначені переважно для виконання спеціальних робіт щодо ліквідації невеликих наслідків НС мирного часу. Вони комплектуються за рахунок підготовлених працівників підприємства, установи, організації. Наприклад, до складу об'єктової медичної служби включаються медичні працівники об'єкту, до складу об'єктової комунально-технічної служби – штатні зварники, слюсари, електрики.

У Кіровоградській області великих підприємств з чисельністю працюючих більше 200 осіб не багато. Тому рекомендується наступна типова структура об'єктової спеціалізованої служби ЦЗ:

- керівництво. Як правило до керівництва об'єктової спеціалізованої служби ЦЗ відносяться керівник служби, заступник керівника служби;
- структурні підрозділи спеціалізованої служби ЦЗ (для невеликих спеціальних служб - ланки, для великих спеціалізованих служб групи).

Кількість ланок, груп визначається керівником суб'єкта господарювання з урахуванням особливості призначення і функцій суб'єкта господарювання. З метою оптимального складу служби рекомендується створювати 2-3 ланки, групи. В кожній ланці доцільно мати від 3 до 7 осіб, а одна група складається з 2-3 ланок. До структури спеціалізованої служби ЦЗ суб'єкта господарювання при наявності 5 і більше ланок загальної чисельністю працівників, які входять до складу спеціалізованої служби, 30 осіб і більше доцільно мати орган управління у складі 2-3 осіб. Варіант структури спеціалізованої служби ЦЗ суб'єкта господарювання надається в додатку Б,В

1.4. Основні функції об'єктових спеціалізованих служб ЦЗ

Функціонування та залучення спеціалізованих служб для проведення спеціальних робіт і заходів з цивільного захисту та їх забезпечення здійснюється згідно з Кодексом цивільного захисту України у режимах повсякденного функціонування, підвищеної готовності, надзвичайної ситуації та надзвичайного стану відповідно до основних завдань і заходів суб'єкта господарювання. В особливий період спеціалізовані служби функціонують відповідно до зазначеного Кодексу та з урахуванням особливостей, що визначаються Законами України «Про правовий режим воєнного стану», «Про мобілізаційну підготовку та мобілізацію», а також іншими нормативно-правовими актами.

Основні функції які покладені на об'єктові спеціалізовані служби ЦЗ енергетики у режимі повсякденної діяльності:

- забезпечує надійне енергопостачання на суб'єкті господарювання ;
- здійснення організації та контролю готовності систем зв'язку та оповіщення, сил та засобів спеціалізованої служби до дій у НС.

У режимі підвищеної готовності (при погіршенні умов або прогнозуванні їх погіршення):

- встановлює чергування служби в межах телефонного зв'язку;
- посилює контроль за працюючим обладнанням;
- уточнює інструкції щодо дій чергового персоналу та списки оповіщення служби;

- проводить позаплановий інструктаж начальників змін, диспетчерів та працюючого персоналу щодо перевірки протипожежного стану і охорони об'єктів енергетики;

- перевіряє функціонування системи оповіщення та зв'язку служби;
- встановлює режим зв'язку керівників структурних підрозділів з керівництвом служби (диспетчерською або черговою службами) для оперативного вирішення питань у разі виникнення надзвичайних ситуацій;
- надає заявки на додаткове забезпечення автотранспортом;
- перевіряє готовність служб і підрозділів, які можуть бути задіяні на ліквідації НС, проводяться позапланові тренування (навчання).

У режимі надзвичайної ситуації (реагування на надзвичайну ситуацію або реальну загрозу її виникнення):

- організує роботу, пов'язану з локалізацією та ліквідацією наслідків НС в електричних мережах;

- визначає межі території, на яких виникла НС та організує визначення розміру шкоди, заподіяної суб'єкту господарської діяльності в наслідок НС;

- організовує постійний контроль за станом на аварійному об'єкті і прилеглої території;

- надає пропозиції про необхідність виділення матеріальних, технічних резервів для ліквідації наслідків НС;

- забезпечує взаємодію з іншими спеціалізованими службами ЦЗ.

Основні функції які покладені на об'єктову спеціалізовану службу ЦЗ

зв'язку та оповіщення у режимі повсякденної діяльності:

- планування заходів щодо удосконалення системи зв'язку та оповіщення;
- ведення розрахунку та створення запасу індивідуальних засобів захисту для підрозділів ЦЗ.

У режимі підвищеної готовності:

- здійснення контролю за приведенням в готовність всіх засобів зв'язку та оповіщення;

- видача індивідуальних засобів захисту і табельного майна;
- оповіщення та збір спеціалістів служби;
- уточнення завдань ланкам, групам служби;
- доповідь про обстановку і проведені заходи керівнику ланки.

У режимі надзвичайної ситуації:

- оцінка стану засобів зв'язку та оповіщення в осередках ураження;

- підготовка пропозицій щодо відновлення пошкоджених мереж зв'язку та оповіщення;

- надання допомоги спеціалізованим службам щодо встановлення зв'язку з керівництвом об'єкту ;

- інформування керівництва об'єкту про стан зв'язку та оповіщення на об'єкті;

- забезпечення безпеки при роботі.

Основні функції які покладені на комунально-технічну об'єктову спеціалізовану службу ЦЗ у режимі повсякденної діяльності:

- виконання заходів, що забезпечують надійне функціонування пункту подачі води ;

- виконання заходів , що забезпечує підтримання в належному стані санітарно-каналізаційного господарства об'єкта.

У режимі підвищеної готовності:

- проведення оповіщення та збору спеціалізованої служби;
- видача індивідуальних засобів захисту і табельного майна;
- забезпечення готовності пункту видачі води.

У режимі надзвичайної ситуації:

- забезпечення безперебійного функціонування пунктів видачі води;
- забезпечення безперебійного функціонування систем санітарно-каналізаційного господарства об'єкта;
- забезпечення безпеки при роботі.

Основні функції які покладені на протипожежну об'єктову спеціалізовану службу ЦЗ у режимі повсякденної діяльності:

- забезпечення постійної готовності до вирішення покладених на службу завдань;

- розробку і своєчасне корегування планів протипожежної служби;
- забезпечення своєчасного виконання протипожежних заходів ЦЗ;
- забезпечення спорядження, навчання і готовності протипожежної спеціалізованої служби;

- організацію і контроль за підготовкою пожежної служби.

У режимі підвищеної готовності:

- оповіщення і збір працівників служби, введення у встановленому порядку в дію плану протипожежної служби;
- видача індивідуальних засобів захисту і табельного майна;
- забезпечення своєчасного виконання невідкладних протипожежних заходів ЦЗ.

У режимі надзвичайної ситуації:

- організація розвідки, оцінка пожежної обстановки щодо використання спеціалізованої служби;
- проведення робіт по рятуванню людей та гасінню пожеж;
- забезпечення безпеки при роботі.

Основні функції які покладені на медичну об'єктову спеціалізовану службу ЦЗ у режимі повсякденної діяльності:

- ведення обліку наявності і технічного стану табельного майна;
- створення та оновлення запасу медичних засобів та ліків, і табельного майна.

У режимі підвищеної готовності:

- проведення оповіщення та збору спеціалізованої служби;
- виконання заходів щодо приведення служби в готовність до дій за призначенням;
- видача індивідуальних засобів захисту і табельного майна;
- уточнення завдання з забезпечення медичного захисту.

У режимі надзвичайної ситуації:

- збирання, узагальнення, аналіз і надання відомостей про постраждалих та хворих осіб;
- надання першої домедичної та медичної допомоги постраждалим, підготовка пропозицій щодо здійснення заходів з метою недопущення негативного впливу на здоров'я працівників шкідливих факторів навколишнього природного середовища та наслідків надзвичайних ситуацій, а також умов для виникнення і поширення інфекційних захворювань та проведення інших невідкладних робіт.

2. ОБОВ'ЯЗКИ КЕРВНИЦТВА ТА ПРАЦІВНИКІВ, ЯКІ ВХОДЯТЬ ДО СКЛАДУ ОБ'ЄКТОВОЇ СПЕЦІАЛІЗОВАНОЇ СЛУЖБИ ЦИВІЛЬНОГО ЗАХИСТУ

2.1. Обов'язки керівника об'єктові спеціалізованої служби цивільного захисту

Керівник служби здійснює безпосереднє керівництво спеціалізованою службою ЦЗ. Керівник служби визначає обов'язки заступника керівника служби, а при наявності органу управління в цілому і обов'язки кожного працівника, який входить до складу органу управління. У такому випадку заступник керівника спеціалізованої служби виконує обов'язки керівника органу управління спеціалізованої служби ЦЗ.

Керівник спеціалізованої служби ЦЗ несе особисту відповідальність за підготовку, дисципліну, моральний стан підпорядкованих працівників служби, підтримання постійної готовності спеціалізованої служби, своєчасне виконання завдань, а також за збереження техніки, транспорту і майна. Керівник спеціалізованої служби ЦЗ є прямим начальником всіх працівників спеціалізованої служби ЦЗ.

Керівник спеціалізованої служби зобов'язаний:

- знати організацію, призначення та працівників які входять до складу спеціалізованої служби, оснащеність необхідним табельним майном, можливості щодо виконання визначених завдань;

- постійно вдосконалювати спеціальну підготовку з цивільного захисту та особливо з організації та виконанню заходів цивільного захисту спеціалізованою службою ЦЗ;

- знати рівень спеціальної підготовки працівників спеціалізованої служби;

- підтримувати постійну готовність працівників спеціалізованої служби ЦЗ та високу злагодженість для виконання завдань;

- всебічно знати стан підпорядкованої спеціалізованої служби, забезпеченість матеріальними засобами та приймати усі заходи щодо підтримання спеціалізованої служби в готовності;

- здійснювати контроль за правильним використанням, утриманням та збереженням табельного майна, приладів, періодично особисто перевіряти їх справність, вживати заходів щодо їх поповнення;

- проводити тренування по оповіщенню, збору та приведення спеціалізованої служби ЦЗ у готовність. Уточнювати склад працівників спеціалізованої служби ЦЗ;

- знати завдання спеціалізованої служби ЦЗ на випадок надзвичайних ситуацій;

- вміти організувати проведення заходів згідно визначених завдань спеціалізованої служби ЦЗ;

- при виконанні завдань щодо реагування на надзвичайні ситуації підтримувати високу організованість серед працівників, дисципліну та порядок;

- добиватися від працівників спеціалізованої служби ЦЗ знання сигналів цивільного захисту, а також заходів безпеки при проведенні невідкладних робіт та вимагати їх виконання;

- під час виконання визначених завдань підтримувати постійний зв'язок та взаємодію з іншими спеціалізованими службами ЦЗ, після виконання завдань спеціалізованою службою, доповісти керівнику цивільного захисту суб'єкта господарювання про виконану роботу;

- при виконанні завдань щодо реагування на надзвичайні ситуації підтримувати високу організованість серед працівників, дисципліну та порядок;

- вміти організувати виконання заходів в осередку надзвичайної ситуації.

2.2. Обов'язки заступника керівника об'єктової спеціалізованої служби цивільного захисту

Заступник керівника спеціалізованої служби ЦЗ підпорядковується керівнику спеціалізованої служби ЦЗ суб'єкта господарювання.

Заступник керівника спеціалізованої служби ЦЗ зобов'язаний:

- виконувати розпорядження, вказівки керівника служби;
- знати організацію, призначення та працівників які входять до складу спеціалізованої служби, оснащеність необхідним табельним майном, можливості щодо виконання визначених завдань завдань;
- плнувати та проводити заняття з працівниками спеціалізованої служби ЦЗ за програмою спеціальної підготовки;
- знати рівень спеціальної підготовки кожного працівника спеціалізованої служби;
- надавати пропозиції керівнику служби щодо вдосконалення спеціальної підготовки працівників;
- забезпечувати постійну готовність працівників спеціалізованої служби ЦЗ та високу злагодженість для виконання завдань;
- всебічно знати стан спеціалізованої служби, забезпеченість матеріальними засобами та приймати заходи щодо підтримання спеціалізованої служби в готовності;
- забезпечувати правильне використання, утримання та збереження табельного майна, приладів, періодично особисто перевіряти їх справність, вживати заходів щодо їх поповнення;
- під час виконання визначених завдань підтримувати постійний зв'язок та взаємодію з іншими спеціалізованими службами ЦЗ, після виконання завдань спеціалізованою службою, доповісти керівнику цивільного захисту суб'єкта господарювання про виконану роботу;
- при виконанні завдань щодо реагування на надзвичайні ситуації підтримувати високу організованість серед працівників, дисципліну та порядок;
- вміти організувати виконання заходів в осередку надзвичайної ситуації.

Він несе відповідальність щодо виконання всіх вимог які покладені на заступника керівника спеціалізованої служби ЦЗ. Організує та проводить всі заходи ЦЗ з спеціальної підготовки з працівниками спеціалізованої служби ЦЗ. Контролює наявність, справність та придатність табельного майна яке використовує спеціалізована служба ЦЗ. Вимагає дотримання виконання заходів безпеки всіма працівниками спеціалізованої служби ЦЗ в повсякденному житті та під час виконання заходів ЦЗ у надзвичайних ситуаціях.

Під час відсутності керівника спеціалізованої служби виконує обов'язки керівника спеціалізованої служби ЦЗ та відповідає за всі заходи які покладаються на керівника.

2.3. Обов'язки працівників спеціалізованої служби цивільного захисту

Працівники які входять до спеціалізованої служби ЦЗ суб'єкта господарювання, це профільні фахівці служб підприємства, підпорядковуються керівнику спеціалізованої служби ЦЗ та його заступнику спеціалізованої служби ЦЗ.

Відповідають за збереження табельного майна ЦЗ яке знаходиться на оснащенні спеціалізованої служби ЦЗ. Завчасно повідомляють керівника спеціалізованої служби про необхідність проведення ремонту, доукомплектування або оновлення табельного майна яке використовується ід час виконання визначених завдань з ліквідації НС.

Під час проведення занять з спеціальної підготовки ЦЗ удосконалюють свої фахові знання та навички. Практично, під час тренувань, відпрацьовують всі дії які можуть виникнути на суб'єкті господарювання з ЦЗ і особливо під час можливих відпрацювань заходів взаємодії як з іншими спеціалізованими службами ЦЗ суб'єкта господарювання так і спеціалізованими службами інших суб'єктів господарювання які територіально розташовані в місті (районі).

3. НАКАЗ КЕРІВНИКА СПЕЦІАЛІЗОВАНОЇ СЛУЖБИ ЦИВІЛЬНОГО ЗАХИСТУ «ПРО СТВОРЕННЯ ТА ФУНКЦІОНУВАННЯ СПЕЦІАЛІЗОВАНОЇ СЛУЖБИ ЦИВІЛЬНОГО ЗАХИСТУ»

Спеціалізована служба ЦЗ суб'єкта господарювання об'єднує в собі орган управління та підрозділи які входять до нього, сили і засоби яких призначені для виконання завдань у сфері цивільного захисту.

Організаційно-штатну структуру спеціалізованої служби ЦЗ визначає керівник спеціалізованої служби ЦЗ, з урахуванням вимог Положення про спеціалізованні служби ЦЗ суб'єкта господарювання, а також виходячи із розрахунку забезпечення повного та своєчасного виконання комплексу заходів щодо запобігання виникнення і ліквідації НС та їх наслідків.

Організаційно-штатна структура служби ЦЗ відображається у наказі керівника спеціалізованої служби ЦЗ суб'єкта господарювання «Про створення і функціонування спеціалізованої служби цивільного захисту (назва служби)».

Наказ є документом довгострокової дії. Уточнення та зміни вносяться до наказу при зміні задач спеціалізованої служби ЦЗ, призначення спеціалізованої служби ЦЗ, штатної зміни працівників спеціалізованої служби ЦЗ та загальних змін діяльності суб'єкта господарювання. Зразок наказу надається в додатку Г.

Як варіант пропонується вказати склад об'єктові спеціалізованої служби ЦЗ в загальному наказі з організації цивільного захисту на суб'єкті господарювання, з визначенням керівника спеціалізованої служби ЦЗ та працівників які входять до складу спеціалізованої служби ЦЗ.

4. ОСНАЩЕННЯ СПЕЦІАЛІЗОВАНИХ СЛУЖБ ЦИВІЛЬНОГО ЗАХИСТУ

Спеціальне обладнання, агрегати, механізми, спеціальна та інша техніка, що використовуються у виробництві, передбачена в табелях оснащення та штатами спеціалізованої служби ЦЗ суб'єкта господарювання. І головне, що повинен пам'ятати кожен керівник суб'єкта господарювання все перелічене не підлягає поставкам до Збройних Сил України згідно з мобілізаційними планами.

Все необхідне для виконання заходів за призначенням спеціалізованої служби ЦЗ, а це табельна техніка, майно, індивідуальні засоби захисту, засоби зв'язку та оповіщення, інженерне, медичне та інше майно тощо) відповідно до номенклатури спеціалізованої служби ЦЗ, затверджено і комплектується згідно з чиним законодавством,

Облік забезпеченості (укомплектованості) підрозділів спеціалізованої служби працівниками, табельною технікою та майном ведеться органом управління спеціалізованої служби ЦЗ, який визначено суб'єктом господарювання.

В таблиці оснащення спеціалізованих служб ЦЗ об'єкта є майно загального призначення яким комплектуються всі спеціалізовані служби, а саме це такі засоби як:

- аптечка індивідуальна;
- засоби індивідуального захисту (протигази ГП-5, ГП-7, респіратори, марлеви пов'язки);
- костюм легкий захисний «Л-1» або загальновійськовий захисний костюм «ОЗК»;
- фляга для води;
- ліхтарик електричний кишеньковий;
- нарукавні пов'язки;
- технічний (змінний) одяг.

До засобів спеціалізованого оснащення спеціалізованих служб ЦЗ об'єкта в залежності від задач які покладені на службу, а саме:

- для інженерної спеціалізованої служби це комплект шансового інструменту;
- для комунально-технічної спеціалізованої служби це комплект газозварювальних приладів, комплект сантехнічних приладів, драбина-стрем'янка;
- для протипожежної спеціалізованої служби це вогнегасники (порошкові, вуглекислотні), комплект пожежних інструментів;
- для медичної спеціалізованої служби це сумка санітарна, ноші медичні, ремені носилкові, шини медичні.

5. ФІНАНСУВАННЯ ТА МАТЕРІАЛЬНЕ ЗАБЕЗПЕЧЕННЯ СПЕЦІАЛІЗОВАНОЇ СЛУЖБИ ЦИВІЛЬНОГО ЗАХИСТУ

Матеріально-технічне та фінансове забезпечення спеціалізованої служби ЦЗ підприємства, установи і організації здійснюється за рахунок коштів суб'єктів господарювання та інших не заборонених законодавством джерел.

Поповнення матеріальних резервів і оновлення резервів проводиться відповідно до плану заходів з ЦЗ суб'єкта господарювання щодо створення матеріальних резервів. Враховуючи особливості терміну зберігання майна (наприклад, медичного) необхідно проводити перевірку наявності всього майна, а також перевіряти терміни придатності до використання. Проводити аналіз завчасного оновлення майна та його закладання до місць зберігання. Тож необхідно враховувати витрату коштів для купівлі нових препаратів та майна у якого закінчився термін придатності.

Такий саме має бути підхід щодо доукомплектування необхідним спеціалізованим майном та приладами для вирішення завдань які визначені перед спеціалізованою службою ЦЗ об'єкта. Обладнання ломається, виходить з ладу тому, щоб уникнути ускладнень потрібно також проводити перевірки як наявності так і робочого стану всього спеціалізованого майна. Незалежно від призначення спеціалізованої служби ЦЗ та задач які покладаються на цю спеціалізовану службу потрібно мати все майно в готовому та придатному стані до використання. При можливості та наявності коштів і прорахувавши всі можливі ситуації потрібно зробити запас додаткового спеціалізованого майна спеціалізованої служби ЦЗ, щоб при виходу з ладу обладнання та на допустити зриву виконання завдання за призначенням.

Кожний керівник підприємства, установи та організації повинен завчасно прораховувати питання фінансування та матеріального забезпечення спеціалізованих служб ЦЗ, щоб не допустити зриву виконання завдань за призначенням та ускладнення ситуацій яка виникає під час надзвичайних ситуацій

ВИСНОВКИ

Діяльність спеціалізованих служб цивільного захисту, їх підготовка, утримання і забезпечення є важливою складовою у роботі керівників суб'єктів господарювання.

Тільки якісна організація створення і підготовки до практичних дій дозволить досягнути високого рівня готовності спеціалізованих служб цивільного захисту. Без відповідної підготовки, навчання в навчально методичному центрі ЦЗ та БЖД Кіровоградської області, неможлива готовність керівників цивільного захисту суб'єкта господарювання, начальників спеціалізованих служб та працівників які входять до складу головного елементу сил, до свідомих дій в умовах надзвичайних ситуацій.

Спеціалізовані служби цивільного захисту є складовим ресурсом в разі виникнення надзвичайних ситуацій на об'єктовому рівні, а також є головною базою для утворення територіальних спеціалізованих служб цивільного захисту на відповідній території. Саме вони мають виконувати специфічну частину робіт, пов'язаних з реагуванням на надзвичайну ситуацію або усуненням загрози її виникнення. Тому від рівня підготовки та забезпечення спеціалізованих служб залежить не тільки безпека працівників і населення, а також зменшення матеріальних збитків внаслідок надзвичайних ситуацій і безпека населення та швидкість проведення специфічних обсягів робіт з ліквідації наслідків надзвичайних ситуацій, відновлювальних робіт на відповідній території.

Керівникам спеціалізованих служб слід пам'ятати, що управління ДСНС України у Кіровоградській області організовує і здійснює безпосередньо та через підпорядковані підрозділи державний нагляд (контроль) за додержанням і виконанням вимог законодавства у сфері техногенної безпеки та цивільного захисту суб'єктами господарювання, за дотриманням періодичності навчання керівного складу та фахівців, діяльність яких пов'язана з організацією і здійсненням заходів цивільного захисту, та вживає заходів для усунення виявлених недоліків.

БІБЛІОГРАФІЯ:

1. Кодекс цивільного захисту України від 02.10.2012 № 5403-VI.
2. Постанова КМУ від 19.08.2002 № 1200 «Про затвердження Порядку забезпечення населення і працівників формувань та спеціалізованих служб цивільного захисту засобами індивідуального захисту, приладами радіаційної та хімічної розвідки, дозиметричного і хімічного контролю».
3. Постанова КМУ від 26.06.2013 № 443 «Про затвердження Порядку підготовки до дій за призначенням органів управління та сил цивільного захисту».
4. Постанова КМУ від 26.06.2013 № 444 «Про затвердження Порядку здійснення навчання населення діям у надзвичайних ситуаціях».
5. Постанова КМУ від 23.10.2013 № 819 «Про затвердження Порядку проведення навчання керівного складу та фахівців, діяльність яких пов'язана з організацією і здійсненням заходів з питань цивільного захисту».
6. Постанова КМУ від 08.07.2015 №469 «Про затвердження Положення про спеціалізовані служби цивільного захисту».
7. Постанова КМУ від 09.01.2014 № 11 «Про затвердження Положення про єдину державну систему цивільного захисту».
8. Наказ ДСНС України 08.08.2014 № 458 «Про внесення змін до Програми загальної підготовки працівників підприємств, установ та організацій до дій у надзвичайних ситуаціях».
9. Наказ ДСНС України 12.07.2016 № 335 «Про затвердження Примірною переліку документів з питань цивільного захисту, що

10. Розпорядження голови Кіровоградської обласної державної адміністрації від 14.02.2017 № 65-р «Про затвердження Положення про територіальну підсистему єдиної державної системи цивільного захисту Кіровоградської області».

11. Розпорядження голови Кіровоградської обласної державної адміністрації від 09.06.2016 № 244-р «Про обласні спеціалізовані служби цивільного захисту».

12. Розпорядження голови Кіровоградської обласної державної адміністрації від 06.11.2015 № 433-р «Про обласні формування цивільного захисту».

13. ДСТУ 5058:2008 «Безпека у надзвичайних ситуаціях. Навчання населення діям у НС. Основні положення».

14. Іванов А.В., Парталян С.А. Методичний poradник з основних видів освітньої діяльності навчально-методичних центрів цивільного захисту та безпеки життєдіяльності: методичний посібник/Біляєва О.В., Іванов А.В., Парталян С.А., Середа Ю.П., Романюк Н.М./ ІДУЦЗ – Київ, 2015 – 141 с.

15. Гудович О.Д., Ісмагілов І.Н., Потеряйко С.П. Навчальний посібник «Організація управління цивільним захистом на підприємствах, в установах та організаціях» за загальною редакцією Квашука В.П. ІДУЦЗ – Київ, 2011 – 536 с.

ДОДАТКИ

Додаток А

Типове Положення про об'єктову спеціалізовану службу цивільного захисту

І. Загальні положення

Спеціалізована служба цивільного захисту – це сукупність позаштатних організаційно об'єднаних органів управління, сил та засобів, призначених для забезпечення виконання заходів ЦЗ, захисту населення і місцевостей від наслідків надзвичайних ситуацій та проведення спеціальних робіт, пов'язаних зі спеціалізацією служби.

Об'єктова спеціалізована служба ЦЗ підпорядковується відповідно керівнику цивільного захисту суб'єкта господарювання, а у разі виконання завдань ЦЗ, спеціалізована служба ЦЗ у своїй діяльності керується Кодексом цивільного захисту України, законами України, Постановами Кабінету Міністрів України, наказами МВС і наказами ДСНС України.

Свої завдання спеціалізована служба ЦЗ виконує в тісній взаємодії із постійними та координаційними органами управління ЦЗ об'єкта, іншими службами ЦЗ за територіальним принципом.

Підготовка керівного складу спеціалізованої служби ЦЗ здійснюється в НМЦ ЦЗ та БЖД Кіровоградської області.

Спеціалізована служба ЦЗ не є юридичною особою. Листування зі спеціалізованою службою ЦЗ здійснюється через орган управління, на який покладено її створення.

ІІ. Склад спеціалізованої служби ЦЗ

Чисельність та організаційна структура спеціалізованої служби визначається керівником підприємства, установи, організації з урахуванням пропозицій керівника спеціалізованої служби. Відповідна затверджена структура та чисельність спеціалізованої служби ЦЗ має забезпечити повне та своєчасне виконання завдань, покладених на неї.

У складі спеціалізованої служби ЦЗ передбачаються посади начальника служби, заступника начальника, керівників структурних підрозділів служб (керівників ланок, команд, груп).

Для особового складу підрозділів спеціалізованої служби проводиться:

- розподіл обов'язків між керівником та особовим складом підрозділів спеціалізованої служби ЦЗ здійснюється у режимі повсякденної діяльності шляхом розробки функціональних обов'язків на кожному посадову особу та працівників служби;

- організація та здійснення навчання за програмою спеціальної підготовки фахівців певної спеціальності, які входять до складу спеціалізованої служби;

- підтримання у готовності техніки і майна спеціального призначення до вирішення завдань цивільного захисту у мирний час та в особливий період;
- підготовка пропозицій для прийняття рішення на проведення спеціальних робіт і заходів з цивільного захисту та їх забезпечення під час ліквідації наслідків надзвичайної ситуації та управління підрозділами спеціалізованої служби, що залучаються до таких робіт;
- організація та підтримання взаємодії з органами управління та силами цивільного захисту суб'єкта господарювання, їх ланок, які залучаються до ліквідації наслідків конкретних надзвичайних ситуацій під час таких заходів.

III. Основні завдання спеціалізованої служби ЦЗ

Основними завданнями спеціалізованої служби ЦЗ є:

- забезпечення виконання заходів ЦЗ та проведення спеціальних робіт;
- підготовка та контроль готовності органів управління, ланок, груп, команд або об'єктових підрозділів до дій за призначенням, їх всебічне забезпечення;
- організація та підтримання взаємодії з органами управління та силами цивільного захисту ланки територіальної підсистеми під час ліквідації наслідків
 - організація та планування заходів спеціалізованих служб ЦЗ відповідно до напрямку їх діяльності;
 - підготовка працівників підрозділів спеціалізованих служб ЦЗ до дій у НС відповідно до програм підготовки, розроблених на підставі а організаційно-методичних вказівок ДСНС;
 - організація та проведення практичної підготовки керівного складу та особового складу підрозділів спеціалізованих служб шляхом проведення спеціальних навчань (тренувань);
 - функціональна підготовка осіб керівного складу спеціалізованих служб ЦЗ в навчально-методичному центрі цивільного захисту та безпеки життєдіяльності Кіровоградської області;
 - підтримання у готовності техніки, обладнання та майна спеціального призначення;
 - створення та поповнення матеріальних та інших ресурсів спеціалізованої служби цивільного захисту;
 - організація необхідної взаємодії з органами управління, іншими службами ЦЗ;
 - виконання заходів щодо забезпечення аварійних та інших невідкладних робіт, покладених на спеціалізовану службу;
 - планування та виконання заходів щодо переведення служби зі стану мирного часу на стан особливого періоду;
 - інші специфічні завдання, які відповідають призначенню відповідним спеціалізованим службам ЦЗ.

IV. Призначення та спеціальні завдання служб відповідно до спеціалізації

Призначення та спеціальні завдання спеціалізованої служби є:

- планування та організація заходів щодо забезпечення стійкості роботи в умовах мирного часу та особливого періоду;
- забезпечення роботи дій підрозділів спеціалізованої служби ЦЗ при проведенні рятувальних робіт;
- підвищення готовності спеціалізованої служби до проведення аварійно-відновлювальних робіт в осередках ураження та зонах стихійного лиха;
- забезпечення накопичення до встановлених норм аварійного запасу матеріалів, засобів для ліквідації можливих аварій;
- організація та забезпечення ліквідації аварій, невідкладних аварійно-відновлюваних робіт у районах надзвичайних ситуацій та в осередках ураження;
- забезпечення участі підпорядкованих сил, засобів у проведенні аварійних та інших невідкладних робіт.

V. Об'єктова спеціалізована служба ЦЗ має право

Об'єктова спеціалізована служба ЦЗ має право:

- отримувати від територіальних органів управління ЦЗ, інших органів управління, підприємств, установ та організацій, незалежно від форм власності і підпорядкування, інформацію, яка необхідна для виконання покладених на службу завдань;
- надавати пропозиції при проведенні заходів, пов'язаних з ліквідацією наслідків НС, щодо залучення підпорядкованих спеціалізованих служб та спеціалізованих підрозділів, незалежно від форм їх власності і підпорядкування;
- брати участь у перевірці стану спеціалізованих підрозділів у порядку, встановленому чинним законодавством.

VI. Навчання осіб керівного складу та фахівців спеціалізованої служби

Навчання осіб керівного складу спеціалізованої служби здійснюється шляхом проведення функціонального навчання на обласних курсах навчально-методичного центру цивільного захисту та безпеки життєдіяльності Кіровоградської області та практичної підготовки на спеціальних навчаннях (тренуваннях) згідно з «Порядком підготовки до дій за призначенням органів управління та сил ЦЗ», затвердженим постановою Кабінету Міністрів України №443 від 26.06.2013 р.

Навчання працівників підрозділів спеціалізованої служби здійснюється згідно з «Порядком здійснення навчання населення діям у надзвичайних ситуацій», затвердженим постановою Кабінету Міністрів України №444 від 26.06.2013 р. на основі програм спеціальної підготовки, розроблених та затверджених на підставі організаційно-методичних вказівок ДСНС України, у яких визначаються: обов'язки; навички користування матеріальною частиною техніки; приладів і табельного майна служб та формувань; засоби захисту,

порядок приведення їх у готовність та проведення рятувальних та інших невідкладних робіт.

Основними формами практичної підготовки служби та її працівників є спеціальні навчання (тренування).

VII. Матеріально-технічне та фінансове забезпечення

Матеріально-технічне та фінансове забезпечення спеціалізованої служби здійснюється за рахунок коштів суб'єкта господарювання.

Комплектування підрозділів спеціалізованої служби особовим складом, забезпечення технікою, табельним майном, приладами, матеріальними ресурсами та засобами індивідуального захисту здійснюється установами і організаціями, на базі яких ці підрозділи створено.

Забезпечення спеціалізованих служб автомобілями і спеціальним транспортом здійснюється за рахунок власного транспорту підприємств, установ і організацій, а також за рахунок транспорту підприємств, наданого у тимчасове підпорядкування за розпорядженням керівника районної ланки територіальної підсистеми.

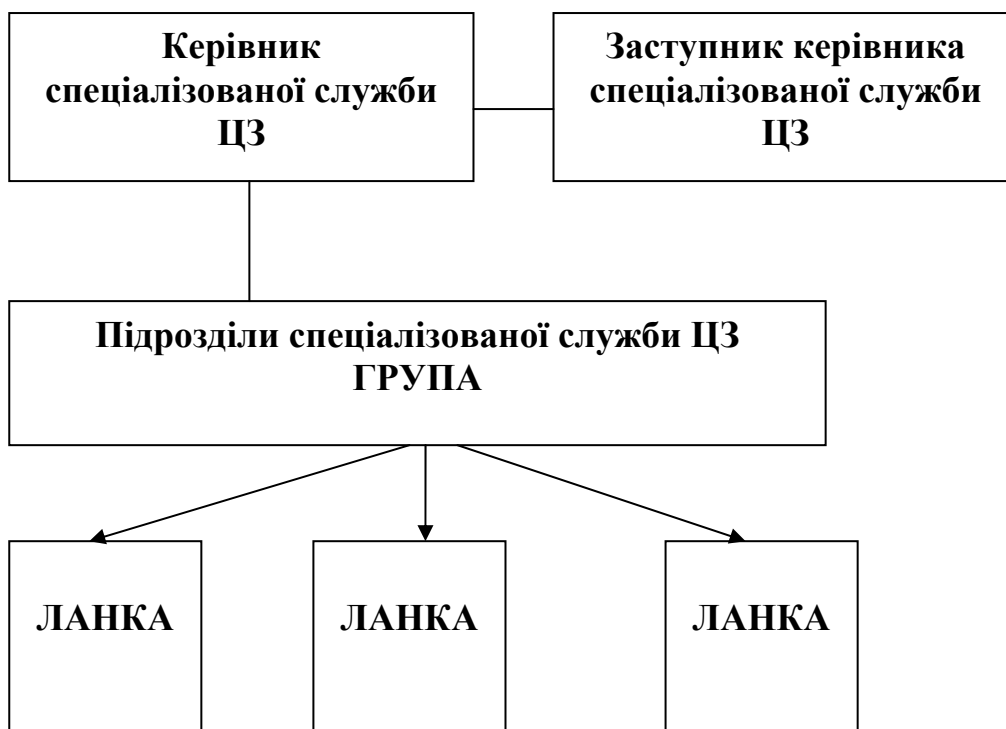
Матеріально-технічне забезпечення спеціалізованої служби при проведенні рятувальних та інших невідкладних робіт в умовах мирного часу та особливого періоду здійснюється в обсягах та у терміни, передбачені Планом дій органів управління та сил служби.

IX. Організація управління та зв'язку

Для сталого керування спеціалізованою службою в умовах мирного часу та особливого періоду використовуються складові системи управління об'єктового органу управління.

Управління силами спеціалізованої служби здійснюється визначеним порядком у пункті управління, який розгортається у визначеному місці, з використанням телефонних, мобільних засобів зв'язку, а також за допомогою посильних.

**Схема створення спеціалізованої служби ЦЗ суб'єкта господарювання
(група)**



**Схема створення спеціалізованої служби ЦЗ суб'єкта господарювання
(ланка)**



ВАРІАНТ

НАКАЗ

від _____ 20__ року

№ _____

Про створення і функціонування об'єктової спеціалізованої служби цивільного захисту _____

Відповідно до вимог статей 22, 25 «Кодексу цивільного захисту України», постанови КМУ від 09.01.2013 № 11 «Про затвердження Положення про єдину державну систему цивільного захисту», постанови КМУ від 08.08.2015 № 469 «Про затвердження Положення про спеціалізовані служби цивільного захисту», розпорядження голови обласної державної адміністрації від 20.11.2015 № 684 «Про Положення про територіальну підсистему єдиної державної системи цивільного захисту Кіровоградської області», приступаю до виконання обов'язків начальника спеціалізованої служби цивільного захисту _____.

З метою якісного виконання вимог нормативно-правових актів щодо захисту працівників і території підприємства від надзвичайних ситуацій.

НАКАЗУЮ:

1. Призначити:

заступником керівника об'єктової спеціалізованої служби ЦЗ - прізвище, ініціали, посада на об'єкті.

2. Створити підрозділи спеціалізованої служби ЦЗ (ланки, групи) об'єктової спеціалізованої служби ЦЗ.

Назва підрозділу, прізвища та ініціали працівників які входять до складу спеціалізованої служби ЦЗ (потрібно подати додатком до наказу).

3. Заступнику керівника об'єктової спеціалізованої служби ЦЗ прізвище, ініціали розробити та подати мені на затвердження Положення про об'єктову спеціалізовану службу ЦЗ.

4. Контроль за виконанням даного наказу залишаю за собою.

Керівник (назва підприємства, установи організації, на базі якої створено службу ЦЗ)-
керівник служби ЦЗ (назва служби)
прізвище

підпис

Ініціали,

