

ДЕРЖАВНА СЛУЖБА УКРАЇНИ З НАДЗВИЧАЙНИХ СИТУАЦІЙ
Навчально-методичний центр цивільного захисту та безпеки
життєдіяльності Кіровоградської області

МЕТОДИЧНІ РЕКОМЕНДАЦІЇ
"Порядок утворення та функціонування формувань цивільного захисту"

Розглянуто і схвалено
на засіданні методичної комісії
НМЦ ЦЗ та БЖД Кіровоградської
області
Протокол № 4 від 04.05.2017 р.

Внесено до фонду електронної
бібліотеки Центру
№ 728

Кропивницький 2017

*Розглянуто та схвалено методичною комісією НМЦ ЦЗ та БЖД Кіровоградської області,
протокол № 4 від 04.05.2017 року*

Рецензент:

Шевченко Л.В. – завідувач обласними та м. Кропивницький курсів удосконалення керівних кадрів НМЦ ЦЗ та БЖД Кіровоградської області

Укладач: Троянський В.В.

Методичні рекомендації "Порядок утворення та функціонування формувань цивільного захисту" – Кропивницький: НМЦ ЦЗ та БЖД Кіровоградської області, 2017 – 36 с.

Методичні рекомендації розроблено з метою роз'яснень та надання допомоги при створенні та забезпечення функціонування формувань цивільного захисту:

керівникам суб'єктів господарювання у створенні об'єктових формувань цивільного захисту та забезпеченні їх функціонування;

керівникам місцевих органів виконавчої влади, органів місцевого самоврядування у створенні територіальних формувань цивільного захисту та забезпеченні їх функціонування;

фахівцям УДСНС України у Кіровоградській області для використання під час розробки та реалізації планів взаємодії та в ході перевірок реалізації державної політики у сфері захисту населення і територій від надзвичайних ситуацій;

педагогічним працівникам НМЦ ЦЗ та БЖД Кіровоградської області для організації проведення функціонального навчання.

Зміст

ПЕРЕДМОВА	4
1. ОСНОВНІ ЗАВДАННЯ, ФУНКЦІЇ ТА ПОРЯДОК УТВОРЕННЯ ФОРМУВАНЬ ЦИВІЛЬНОГО ЗАХИСТУ	4
1.1 Об'єктові формування цивільного захисту.....	5
1.2 Територіальні формування цивільного захисту.....	7
1.3 Добровільні формування цивільного захисту.....	8
2. ОРГАНІЗАЦІЙНА СТРУКТУРА ФОРМУВАНЬ ЦИВІЛЬНОГО ЗАХИСТУ	9
3. ПОРЯДОК РОЗГОРТАНЬ ФОРМУВАНЬ ЦИВІЛЬНОГО ЗАХИСТУ ТА ПРИВЕДЕННЯ В ГОТОВНІСТЬ	13
4. КЕРІВНИЦТВО ФОРМУВАННЯМИ ЦИВІЛЬНОГО ЗАХИСТУ	15
5. ПОРЯДОК ОСНАЩЕННЯ ФОРМУВАНЬ ЦИВІЛЬНОГО ЗАХИСТУ ТЕХНІКОЮ ТА МАЙНОМ, ЇХ ОБЛІК	18
6. ПОРЯДОК ОРГАНІЗАЦІЇ НАВЧАННЯ ПРАЦІВНИКІВ ФОРМУВАНЬ ЦИВІЛЬНОГО ЗАХИСТУ	19
ВИСНОВКИ	24
БІБЛІОГРАФІЯ	25
ДОДАТКИ	
Додаток 1. Положення про об'єктові формування цивільного захисту.....	27
Додаток 2. План приведення формування цивільного захисту в готовність до дій.....	32
Додаток 3. Штатно-посадовий список працівників формування цивільного захисту	33
Додаток 4. Табель забезпечення формування цивільного захисту матеріально-технічними засобами	33
Додаток 5. Схема оповіщення працівників формування цивільного захисту	34
Додаток 6. Журнал обліку підготовки спеціалізованих служб і формувань цивільного захисту	35
Додаток 7. Розклад проведення навчання за програмою спеціальної підготовки працівників рятувальної ланки формування цивільного захисту.....	35
Додаток 8. Журнал обліку проведення навчання працівників формування цивільного захисту.....	36

ПЕРЕДМОВА

Формування цивільного захисту належать до комплексу сил цивільного захисту держави та взаємодіють з оперативно-рятувальною службою, аварійно-рятувальними службами, спеціалізованими службами цивільного захисту, пожежно-рятувальними підрозділами.

У своїй діяльності формування цивільного захисту керуються Конституцією України, законами України, указами Президента України та постановами Верховної Ради України, прийнятими відповідно до Конституції України та законів України, актами Кабінету Міністрів України, іншим законодавством України.

Залежно від призначення формування цивільного захисту можуть бути рятувальні, аварійно-відновлювальні, аварійно-технічні, пожежні, інженерні, медичні, транспортні, ремонтні, радіаційного і хімічного спостереження, санітарної обробки людей, спеціальної обробки майна, одягу та транспорту, матеріально-технічного та продовольчого забезпечення, зв'язку, захисту сільськогосподарських тварин та рослин, обслуговування захисних споруд цивільного захисту та інші.

Утворюються формування цивільного захисту для проведення великих обсягів робіт з ліквідації наслідків надзвичайних ситуацій, воєнних (бойових) дій чи терористичних актів, а також для проведення відновлювальних робіт, які потребують залучення великої кількості населення і техніки, у порядку визначеному Кабінетом Міністрів України.

1. ОСНОВНІ ЗАВДАННЯ, ФУНКЦІ ТА ПОРЯДОК УТВОРЕННЯ ФОРМУВАНЬ ЦИВІЛЬНОГО ЗАХИСТУ

Завдання та функції формувань цивільного захисту визначені відповідними постановами Кабінету Міністрів України, але керівники органів державної влади, органів місцевого самоврядування та суб'єктів господарювання, що утворюють формування, можуть визначати для формувань також інші завдання та функції залежно від їх функціонального призначення.

Організаційна структура кожного виду формувань цивільного захисту, порядок їх оснащення технікою і майном визначаються в положеннях, що затверджуються місцевими держадміністраціями, міськими радами у містах обласного значення та керівниками суб'єктів господарювання, які ці формування утворили, згідно з Примірним положенням про формування цивільного захисту [15].

Основними завданнями формувань цивільного захисту, відповідно до Примірного положення є:

проведення аварійно-рятувальних та інших невідкладних робіт з ліквідації надзвичайних ситуацій (крім аварійного обслуговування суб'єктів господарювання та окремих територій), у тому числі ситуацій, що виникли внаслідок воєнних (бойових) дій або терористичних актів;

проведення відновлювальних робіт, що потребують залучення великої кількості людей і техніки у мирний час та в особливий період;

здійснення заходів щодо життєзабезпечення населення, яке постраждало від надзвичайних ситуацій, воєнних (бойових) дій або терористичних актів;

виконання робіт з локалізації зони впливу шкідливих і небезпечних факторів, що виникають під час аварійних ситуацій і аварій на об'єкті підвищеної небезпеки;

гасіння великих пожеж;

проведення спеціальної обробки техніки, будівель, майна, територій та санітарної обробки людей;

інженерне, транспортне, матеріально-технічне забезпечення заходів цивільного захисту;

забезпечення функціонування системи зв'язку цивільного захисту;

обслуговування захисних споруд цивільного захисту.

Основними функціями формувань, відповідно до покладених завдань, є: проведення загальної та спеціальної розвідки у зоні надзвичайної ситуації;

пошук, рятування та надання домедичної допомоги постраждалим;

здійснення заходів щодо локалізації надзвичайних ситуацій, у тому числі тих, що виникли внаслідок воєнних (бойових) дій або терористичних актів;

рятування матеріальних та культурних цінностей;

здійснення заходів щодо відновлення роботи пошкоджених об'єктів життєзабезпечення населення;

санітарне очищення та знезараження території.

Функції конкретних формувань цивільного захисту визначаються в положеннях про ці формування.

Формування цивільного захисту мають право на:

отримання інформації про надзвичайну ситуацію та заходи необхідної безпеки;

безперешкодний доступ на територію суб'єктів господарювання, що постраждали внаслідок надзвичайної ситуації;

вимогу від усіх осіб, які перебувають у зоні надзвичайної ситуації, дотримання встановлених норм безпеки.

За порядком утворення формування цивільного захисту розподіляються на об'єктові, територіальні та добровільні.

1.1 Об'єктові формування цивільного захисту

Основними силами цивільного захисту об'єкту є його формування цивільного захисту. Саме вони в разі виникнення надзвичайних ситуацій об'єктового рівня залучаються керівництвом суб'єкта господарювання до ліквідації їх наслідків.

Об'єктові формування цивільного захисту є базовими для утворення територіальних формування цивільного захисту на відповідній території (область, місто обласного значення, район).

Потреба у кількості та видах формувань цивільного захисту визначається керівником суб'єкта господарювання відповідно до можливих надзвичайних ситуацій природного, техногенного, соціального характеру, що загрожують підпорядкованому об'єкту та його працівникам з врахуванням того, що «...основну частину робіт, пов'язаних з реагуванням на надзвичайну ситуацію або усуненням загрози її виникнення, виконують сили цивільного захисту підприємства, установи чи організації, де виникла така ситуація...» [8].

Допомога з боку сил цивільного захисту адміністративно-територіальної одиниці, на території якої розташоване підприємство, установа чи організація, та відповідних підрозділів Державної служби України з надзвичайних ситуацій, Міністерства оборони України, Міністерства внутрішніх справ України, Міністерства охорони здоров'я України тощо – надається лише за вмотивованої необхідності.

Формування цивільного захисту - позаштатні підрозділи, які утворюються на непрофесійній основі суб'єктами господарювання, які мають чисельність працюючого персоналу понад 50 осіб та володіють транспортною, будівельною, комунальною, медичною, пожежною та іншою спеціальною технікою і відповідають одній з таких умов:

- віднесені до відповідної категорії цивільного захисту (особливої важливості, першої або другої категорії);
- мають стратегічне значення для економіки і безпеки держави та (або) продовжують свою виробничу діяльність в особливий період;
- експлуатують об'єкти підвищеної небезпеки або потенційно небезпечні об'єкти.

Формування цивільного захисту призначені для проведення великих обсягів робіт з ліквідації наслідків надзвичайних ситуацій, а також проведення відновлювальних робіт на об'єктах суб'єктів господарювання, що їх утворили.

Кількісний та якісний склад формування цивільного захисту, його вид та структура визначається безпосередньо керівником суб'єкта господарювання з урахуванням вимог керівних документів, наявності спеціалізованої техніки, майна, категорії об'єкта та Плану реагування об'єкта на надзвичайні ситуації.

Структура формування цивільного захисту повинна:

максимально відповідати можливим обсягам проведення аварійно-рятувальних та інших невідкладних робіт з ліквідації надзвичайних ситуацій, відновлювальних робіт, заходів щодо життєзабезпечення населення, робіт з локалізації зони впливу шкідливих і небезпечних факторів, що виникають під час аварійних ситуацій і аварій на об'єкті підвищеної небезпеки;

забезпечувати гасіння великих пожеж, заходи зі спеціальної обробки техніки, будівель, майна, територій та санітарної обробки людей;

забезпечувати якісне обслуговування наявних захисних споруд цивільного захисту та систем оповіщення.

За наявності згоди керівників суб'єктів господарювання, місцеві органи виконавчої влади та органи місцевого самоврядування, а також міські ради у містах обласного значення можуть залучати об'єктові формування цивільного захисту до виконання завдань за призначенням на об'єктах інших суб'єктів господарювання чи на визначених територіях.

До формувань цивільного захисту призначаються на добровільній основі працівники суб'єкта господарювання, які здатні за станом здоров'я виконувати роботи в умовах надзвичайної ситуацій, у тому числі чоловіки віком від 18 до 60 років та жінки - від 18 до 55 років, за винятком вагітних жінок, жінок, які мають дітей віком до 8 років, інвалідів I та II групи, та осіб, що входять до складу професійних аварійно-рятувальних служб (далі - працівники).

У разі призову працівників на військову службу під час мобілізації формування цивільного захисту доукомплектовуються працівниками, які не призначені для доукомплектування Збройних Сил, інших військових формувань, правоохоронних органів спеціального призначення та Державної спеціальної служби транспорту, не залучені до роботи в оборонній сфері та сфері забезпечення життєдіяльності населення.

Чисельність працівників, які призначаються до складу формувань цивільного захисту, не повинна перевищувати 10-15 відсотків загальної чисельності працюючих у суб'єкта господарювання.

Призначення працівників до формувань цивільного захисту та керівників цих формувань здійснюється відповідно до укладеного трудового договору згідно з рішенням про утворення таких формувань.

Функції об'єктового формування цивільного захисту детально визначаються в Положенні про це конкретне формування, що розробляється його керівником або відповідно призначеною особою та затверджується керівником суб'єкта господарювання.

Методичне керівництво та контроль за утворенням об'єктових формувань цивільного захисту здійснює ДСНС України. Облік об'єктових формувань цивільного захисту Кіровоградської області здійснює управління ДСНС України у Кіровоградській області.

Керівник суб'єкта господарювання повинен знати про те, що План реагування об'єкта, необхідно узгоджується з місцевим органом виконавчої влади та територіальним органом ДСНС України, тому недостатня кількість або відсутність формувань цивільного захисту на підпорядкованому йому суб'єкті господарювання може призвести до відповідних зауважень.

1.2. Територіальні формування цивільного захисту

Територіальні формування цивільного захисту утворюються шляхом об'єднання об'єктових формувань цивільного захисту на відповідній території, у тому числі за згодою центральних органів виконавчої влади, а також міських рад у містах обласного підпорядкування до сфери управління яких належать суб'єкти господарювання, що їх утворили:

в області – Кіровоградською обласною державною адміністрацією;

в районах Кіровоградської області - відповідними районними державними адміністраціями;

у містах обласного значення – Кіровоградською, Олександрійською, Знам'янською та Світловодською міськими радами.

Територіальні формування цивільного захисту призначені для проведення великих обсягів робіт з ліквідації наслідків надзвичайних ситуацій, а також проведення відновлювальних робіт на відповідній території.

Органи управління територіальних формувань цивільного захисту утворюються суб'єктами господарювання, що належать до сфери управління місцевих органів виконавчої влади або перебувають у комунальній власності.

Організаційна структура кожного виду формувань цивільного захисту, порядок їх оснащення технікою і майном визначаються в положеннях, що затверджуються місцевими державними адміністраціями, міськими радами у містах обласного значення та керівниками суб'єктів господарювання, які ці формування цивільного захисту утворили, згідно з Примірним положенням про формування цивільного захисту [15].

Методичне керівництво та контроль за утворенням територіальних формувань цивільного захисту здійснює ДСНС України. Облік територіальних формувань цивільного захисту здійснює Управління ДСНС України у Кіровоградській області [16].

1.3. Добровільні формування цивільного захисту

Відповідно до вимог ст.27 Кодексу цивільного захисту [1] добровільні формування цивільного захисту утворюються під час загрози або виникнення надзвичайних ситуацій для проведення допоміжних робіт із запобігання або ліквідації наслідків таких ситуацій за рішенням центрального органу виконавчої влади, місцевої державної адміністрації, органу місцевого самоврядування.

«Положення про добровільні формування цивільного захисту» [5] затверджене постановою Кабінету Міністрів України, є основою для забезпечення здійснення заходів щодо утворення та функціонування добровільних формувань цивільного захисту.

Добровільні формування цивільного захисту рекомендовано створювати, в першу чергу, органам місцевого самоврядування під час загрози виникнення або виникнення надзвичайних ситуацій, як тимчасові добровільні об'єднання громадян, що мешкають на території сільської (селищної) ради.

Інформація про утворення добровільних формувань цивільного захисту та залучення їх до виконання допоміжних робіт відображається у звітних документах з питань цивільного захисту органом, що утворив таке формування.

До складу добровільних формувань включаються на добровільних засадах громадяни України, які за станом здоров'я придатні до військової служби та не досягли граничного віку перебування військовозобов'язаних у запасі другого розряду.

Права добровільних формувань та громадян, які виконують завдання у їх складі, а також обов'язки таких громадян визначаються відповідно до Кодексу цивільного захисту України [1].

Добровільні формування цивільного захисту мають право:

на отримання від місцевих державних адміністрацій, органів місцевого самоврядування, суб'єктів господарювання та аварійно-рятувальних служб, що працюють у зоні надзвичайної ситуації, інформації, необхідної для проведення заходів і робіт із запобігання та ліквідації наслідків надзвичайної ситуації;

на безперешкодний доступ на об'єкти суб'єктів господарювання і їх територію для виконання аварійно-рятувальних та інших невідкладних робіт, робіт з ліквідації наслідків надзвичайних ситуацій;

вимагати додержання заходів безпеки від усіх осіб, які перебувають у зоні надзвичайної ситуації.

Громадяни, які виконують завдання із запобігання або ліквідації наслідків надзвичайних ситуацій у складі добровільного формування цивільного захисту, мають право на:

отримання інформації про надзвичайну ситуацію та про заходи необхідної безпеки;

забезпечення і використання під час виконання завдань із запобігання та ліквідації наслідків надзвичайної ситуації засобів індивідуального захисту;

відшкодування шкоди, заподіяної їхньому життю, здоров'ю під час виконання завдань із запобігання та ліквідації наслідків надзвичайної ситуації;

медичну допомогу та медико-психологічну реабілітацію у разі отримання фізичних та психологічних травм під час виконання завдань із запобігання та ліквідації наслідків надзвичайної ситуації.

Громадяни, які виконують завдання із запобігання та ліквідації наслідків надзвичайних ситуацій у складі добровільного формування цивільного захисту, зобов'язані:

виконувати завдання та обсяг робіт, визначені залежно від характеру надзвичайної ситуації;

дотримуватися заходів безпеки під час виконання завдань із запобігання та ліквідації наслідків надзвичайної ситуації, правил поведінки в зоні надзвичайної ситуації;

вивчати способи захисту від надзвичайних ситуацій, надання домедичної допомоги, правила користування засобами захисту» [1].

Страхування здоров'я та життя членів (учасників) добровільних формувань цивільного захисту на період виконання ними допоміжних робіт здійснюється відповідно до чинного законодавства.

Припиняється діяльність добровільних формувань цивільного захисту після завершення виконання ними допоміжних робіт за рішенням органу, що утворив таке формування.

2. ОРГАНІЗАЦІЙНА СТРУКТУРА ФОРМУВАНЬ ЦИВІЛЬНОГО ЗАХИСТУ

Організаційна структура кожного виду формувань цивільного захисту, визначається в Положенні про формування (додаток 1), що розробляється згідно з Примірним положенням [15].

Організаційна структура формувань цивільного захисту визначається органами державної влади, органами місцевого самоврядування та суб'єктами господарювання, які утворили ці формування, з урахуванням Примірного розрахунку створення територіальних та об'єктових формувань цивільного захисту (додаток 1 до Примірного положення) та Рекомендованих організаційних структур та оснащення формувань цивільного захисту (додаток 2 до Примірного положення).

Органи та суб'єкти господарювання, які утворили формування цивільного захисту, залежно від можливостей можуть змінювати кількість техніки і працівників в організаційних структурах територіальних та об'єктових формувань в межах, що дозволяють цим формуванням виконувати завдання за призначенням.

Об'єктові та територіальні формування цивільного захисту можуть створюватись як загони, групи, команди, санітарні дружини, пункти, ланки, відділення, пости, автоколони, автозаправні станції, з оснащенням автотранспортною, інженерною будівельною, комунальною, спеціальною технікою, механізмами, обладнанням та устаткуванням.

Добровільні формування цивільного захисту доцільно створювати як групи, ланки, пости з оснащенням механізмами, обладнанням та устаткуванням.

Рекомендовані організаційні структури об'єктових формувань цивільного захисту:

- розвідувальні групи, пости, відділення радіаційного та хімічного контролю (проведення розвідки в осередках ураження (забруднення), зонах катастрофічного затоплення, в районах масштабних пожеж, місцях розміщення формувань і населення, а також спостереження за радіаційної, хімічної та бактеріологічного станів);

- команди, групи, відділення зв'язку (для забезпечення зв'язку керівників ліквідації наслідків НС, штабів ліквідації з наслідків НС, сил цивільного захисту (формування, спеціалізовані служби, аварійно-рятувальні служби, тощо..);

- медичні загони, бригади, групи, відділення, дружини, пости (проведення медичної, бактеріологічної розвідки, надання медичної допомоги постраждалим в зонах НС, проведення протиепідемічних і санітарно-гігієнічних заходів в зоні виникнення НС, догляд за хворими та пораненими);

- протипожежні команди, відділення, пости (гасіння та локалізація на об'єктах рятувальних робіт, районах з масовими лісовим та торф'яними пожежами);

- інженерні команди, групи, відділення (проведення інженерної розвідки, рятувальних і невідкладних аварійно-відновлювальних робіт,

відновлення доріг та дорожніх споруд, вибухові роботи та обслуговування захисних споруд);

- аварійно-технічні команди, ланки, групи (ведення аварійно-технічних робіт на комунікаціях та спорудах комунально-енергетичного господарства);

- автомобільні загони, колони (для перевезення робітників та службовців, евакуйованого населення, вивезення матеріальних цінностей, перевезення сил цивільного захисту до зон забруднення, евакуація постраждалих до медичних закладів, перевезення чергових змін, доставка матеріальних засобів та будівельних захисних споруд);

- мобільні пункти харчування та продовольчого забезпечення (забезпечення харчування особового складу сил цивільного захисту в зонах надзвичайних ситуацій та проведення аварійно-рятувальних та інших невідкладних робіт, постраждалого населення яке перебуває в підрозділах медицини катастроф);

- мобільні автозаправні станції (для забезпечення автотранспортної спеціальної техніки, обладнання та інженерних засобів паливно-мастильними матеріалами);

- ланка з підвезення води (для забезпечення питною водою особовий склад сил цивільного захисту та постраждалого населення у зонах НС);

- мобільні ремонтно-відновлювальна група з ремонту автомобільної та інженерної техніки (для технічного обслуговування та проведення ремонтних робіт автомобільної та інженерної техніки в польових умовах, а також її евакуація);

- команди, бригади, відділення, групи по захисту рослин (проведення фітопатологічної та ентомологічної розвідки, заходи по захисту рослин і продуктів рослинництва, знезараження сільськогосподарських угідь і продуктів рослинництва)

- команди, бригади, відділення, групи по захисту тварин (проведення ветеринарної розвідки, ветеринарної обробки постраждалих тварин, захист тварин, фуражу та джерел водопостачання, знезараження фуражу та продуктів тваринного походження, проведення профілактичних ветеринарно-санітарних і охороно-карантинних заходів).

Рекомендовані формування цивільного захисту для керівників суб'єктів господарювання, їх кількісний склад:

рятувальна ланка - 8 осіб;

аварійно-технічна ланка - 8 осіб;

електротехнічна група - 13 осіб;

група з водопровідно-каналізаційних мереж - 13 осіб;

група з газових мереж - 13 осіб;

команда гасіння лісових пожеж - 40 осіб;

дорожня група - 25 осіб;

мостова група - 25 осіб;

санітарна дружина - 23 особи;

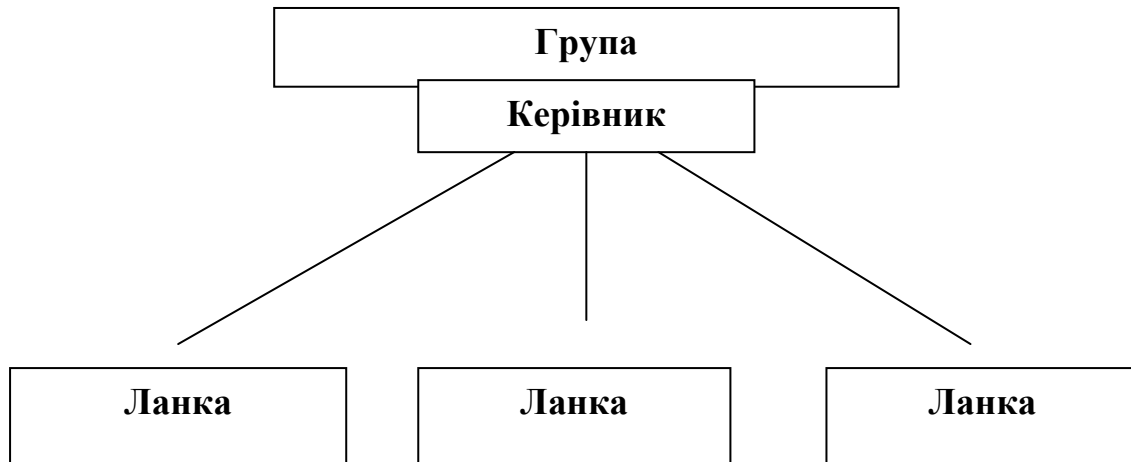
санітарний пост (ланка) - 4 особи;

автомобільна колона для перевезення населення - 25 - 35 осіб;

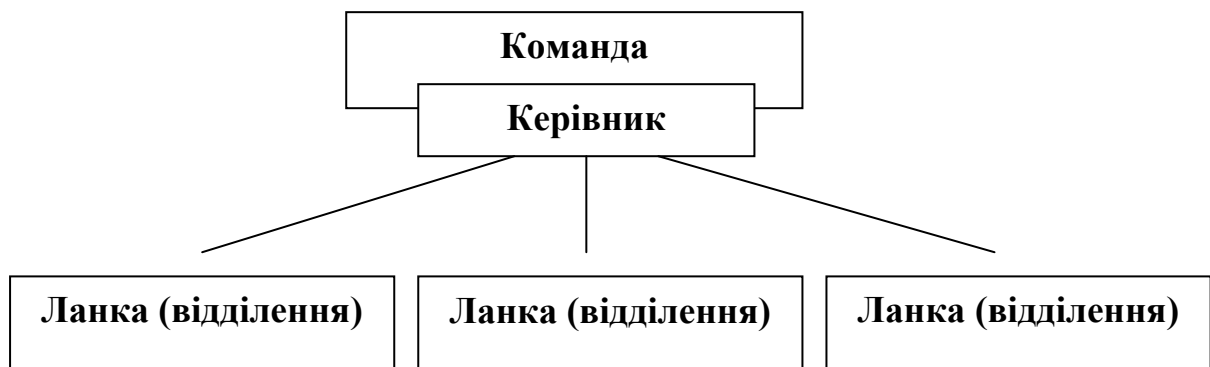
автомобільна колона для перевезення вантажів - 20 осіб;
мобільна ремонтно-відновлювальна група з ремонту автомобільної техніки - 20 осіб;
мобільна ремонтно-відновлювальна група з ремонту інженерної техніки - 20 осіб;
евакуаційна (технічна) група - 12 осіб;
ланка інженерної розвідки - 6 осіб;
ланка радіаційної і хімічної розвідки - 4 особи;
ланка епідемічної розвідки - 3 особи;
ланка ветеринарної розвідки - 3 особи;
ланка фітопатологічної розвідки - 3 особи;
пост радіаційного та хімічного спостереження - 2-4 особи;
пункт санітарної обробки - 20 осіб;
група із спеціальної обробки транспорту - 21 особа;
група із спеціальної обробки одягу - 21 особа;
група спеціальної обробки території та споруд - 19 осіб;
група зв'язку - 15 осіб;
ланка зв'язку - 7 осіб;
мобільний пункт харчування - 25 осіб;
мобільний пункт продовольчого забезпечення - 12 осіб;
ланка з підвезення води - 6 осіб;
мобільний пункт матеріально-технічного забезпечення - 14 осіб;
мобільна автозаправна станція - 5 осіб;
ланка з обслуговування захисних споруд (місткістю до 150 осіб) - 10 осіб;
група з обслуговування захисних споруд (місткістю від 150 до 600 осіб) – 20 осіб;
група з обслуговування захисних споруд (місткістю понад 600 осіб) - 35 осіб;
відділення захисту тварин - 13 осіб;
відділення захисту рослин - 14 осіб.
Рекомендовані територіальні формування цивільного захисту районного (міст обласного значення) підпорядкування:
рятувальна група - 34 особи;
аварійно-технічна група - 25 осіб;
аварійно-технічна група по електромережах - 24 особи;
група з водопровідно-каналізаційних мереж - 13 осіб;
мобільна ремонтно-відновлювальна група з ремонту автомобільної техніки - 20 осіб;
мобільна ремонтно-відновлювальна група з ремонту інженерної техніки - 20 осіб;
група інженерної розвідки - 13 осіб;
група радіаційної та хімічної розвідки - 13 осіб;
розрахунково-аналітична група - 3-7 осіб;
мобільний пункт харчування - 25 осіб;
мобільний пункт продовольчого забезпечення - 12 осіб;
ланка з підвезення води - 6 осіб;
мобільний пункт матеріально-технічного забезпечення - 14 осіб;

мобільна автозаправна станція - 5 осіб;
 команда захисту тварин (тільки в районах)- 49 осіб;
 команда захисту рослин (тільки в районах)- 49 осіб.

Структурна схема об'єктового формування



Структурна схема територіального формування



3. ПОРЯДОК РОЗГОРТАННЯ ФОРМУВАНЬ ТА ПРИВЕДЕННЯ В ГОТОВНІСТЬ

Визначення порядку розгортання формувань та приведення їх в готовність здійснюється у режимі повсякденного функціонування суб'єкта господарювання, територіальної підсистеми єдиної державної системи цивільного захисту Кіровоградської області.

У Примірному переліку документів з питань цивільного захисту [12] одним з основних документів щодо діяльності сил цивільного захисту визначений План приведення формувань в готовність (Додаток 2).

Враховуючи вимоги нормативно-правових документів щодо організації зв'язку і оповіщення на кожне формування цивільного захисту рекомендується розробляти окрему Схему оповіщення працівників формування цивільного захисту (Додаток 5).

Штатно-посадовий список працівників формування цивільного захисту не є обов'язковим документом [12], але його наявність та опрацювання допоможе керівнику формування цивільного захисту здійснити оповіщення підлеглих у неробочий час (Додаток 3).

Вищезазначені документи повинні розроблятися відповідальними або посадовими особами (підрозділами) з питань цивільного захисту, але керівники формувань також мають право брати участь у розробленні документів, пов'язаних з діяльністю формування.

Залучення формувань цивільного захисту до дій за призначенням здійснюється згідно з планами реагування на надзвичайні ситуації, планами взаємодії органів управління та сил цивільного захисту у разі виникнення надзвичайних ситуацій, планами локалізації і ліквідації наслідків аварії, а також планами цивільного захисту на особливий період.

Рішення про залучення об'єктових формувань цивільного захисту до дій за призначенням приймають керівники суб'єктів господарювання, які утворили ці формування.

Рішення про залучення територіальних формувань цивільного захисту до дій за призначенням приймають відповідно місцеві держадміністрації та міські ради у містах обласного значення, які утворили ці формування [6].

Місця збору формувань визначаються наказом керівника суб'єкта господарювання на території об'єкта. До місця збору формування прибуває у повній готовності до виконання задач, маючи табельну техніку, автомобільний транспорт, спеціальні прилади, засоби індивідуального захисту, інструменти та інші предмети матеріального забезпечення.

Час, затрачений на зосередження у місці збору, включається в установлений, термін готовності формування до виконання функціональних завдань цивільного захисту.

Розгортання сил і засобів формування, призначених для ліквідації надзвичайної ситуації, розміщення особового складу, спеціальної техніки та устаткування у зоні надзвичайної ситуації здійснюються відповідно до Плану ліквідації надзвичайної ситуації або за рішенням керівника з ліквідації наслідків надзвичайної ситуації на проведення аварійно-рятувальних та інших невідкладних робіт і ліквідацію надзвичайної ситуації.

При діях в умовах хімічного, радіоактивного забруднення, пожеж, а також аномальних температур навколишнього повітря, робота організується із урахуванням необхідності збереження працездатності особового складу аварійно-рятувальних підрозділів і можливостей спеціальної техніки та устаткування. Режим роботи при цьому повинен установлюватися з урахуванням часу захисної дії засобів індивідуального захисту органів дихання та зору, а також закономірностей змінення працездатності людини при роботі в певних умовах.

При плануванні цілодобового ведення аварійно-рятувальних та інших невідкладних робіт тривалість робочих циклів, включаючи перерви на відпочинок, не повинна перевищувати вісім годин і встановлюється у кожному

конкретному випадку на основі показників, які характеризують сталу працездатність упродовж визначеного часу.

Уночі тривалість роботи рятувальників зменшується на 25%, відповідно збільшується час на відпочинок. Заміна підрозділів відбувається після закінчення встановленого часу роботи. Час і порядок заміни визначаються керівником формування, що здійснює аварійно-рятувальні та інші невідкладні роботи. З метою забезпечення безперервності аварійно-рятувальних та інших невідкладних робіт заміна особового складу проводиться безпосередньо на робочих місцях. Техніка підрозділів і формувань, що змінюються, при необхідності передається прибулим підрозділам на місці роботи.

Під час заміни старшим на об'єкті (ділянці) робіт є керівник підрозділу, що замінюється. Він зобов'язаний передати об'єкти (ділянки) робіт керівникові прибулого підрозділу, повідомивши йому всі необхідні дані про місце, умови ведення робіт, місцезнаходження потерпілих, організацію зв'язку. По завершенні передачі об'єктів (ділянки) робіт сили і засоби, що змінюються, виводяться на визначений пункт збору, приводяться у готовність до подальших дій, після чого відводяться у район відпочинку (дислокації).

Рішення про закінчення аварійно-рятувальних та інших невідкладних робіт приймає тільки керівник робіт з ліквідації надзвичайної ситуації із подальшим інформуванням керівників формувань.

Збір сил і засобів формування після ліквідації надзвичайної ситуації у визначеному місці передбачає:

- перевірку наявності особового складу;

- збір і перевірку комплектності спеціальної техніки і устаткування відповідно до табеля належності;

- розміщення і кріплення спеціальної техніки та устаткування на автомобілях;

- вживання заходів щодо приведення в безпечний стан засобів ліквідації надзвичайної ситуації.

Про завершення збору сил і засобів на місці ліквідації надзвичайної ситуації та їхньої готовності до повернення керівник формування доповідає керівнику з ліквідації надзвичайної ситуації та керівнику суб'єкта господарювання. Повернення сил і засобів на місце постійної дислокації проводиться лише з дозволу керівника з ліквідації надзвичайної ситуації.

4. КЕРІВНИЦТВО ФОРМУВАННЯМИ ЦИВІЛЬНОГО ЗАХИСТУ

Загальні засади керівництва формуваннями цивільного захисту визначені у Примірному положенні [15] та більш детально у відповідних Положеннях про формування цивільного захисту (Додаток 1).

Безпосереднє керівництво формуваннями цивільного захисту здійснює його керівник (начальник), який призначається рішенням органу державної влади, органу місцевого самоврядування або суб'єкта господарювання, що утворив таке формування цивільного захисту, відповідно до укладеного

трудового договору суб'єкта господарювання згідно з рішенням про утворення таких формувань.

Керівник (начальник) формування зобов'язаний:

здійснювати керівництво формуванням цивільного захисту;

визначати першочергові завдання та напрями діяльності формування цивільного захисту;

забезпечувати рівень готовності формувань цивільного захисту до дій за призначенням;

співпрацювати за дорученням керівника органу державної влади, органу місцевого самоврядування або суб'єкта господарювання, що утворив таке формування цивільного захисту, з іншими формуваннями цивільного захисту;

аналізувати та узагальнювати результати діяльності формування цивільного захисту;

звітувати керівництву про проведену роботу;

організувати та проводити підготовку працівників формування цивільного захисту до дій у надзвичайних ситуаціях;

здійснювати інші повноваження відповідно до чинного законодавства та завдань, покладених на формування цивільного захисту.

Керівник (начальник) має право:

брати участь у розробленні документів, пов'язаних з діяльністю формування цивільного захисту;

надавати пропозиції керівництву щодо вдосконалення роботи формування цивільного захисту, покращення умов праці, матеріального стану та соціального захисту його працівників;

надавати пропозиції щодо заохочення та накладення дисциплінарних стягнень на працівників.

Управління об'єктовим формуванням цивільного захисту при ліквідації наслідків надзвичайної ситуації розпочинається з моменту отримання його керівником завдання згідно плану робіт. Під час підготовки і в ході виконання завдань керівник формування цивільного захисту:

з'ясовує завдання, визначає першочергові заходи з підготовки підрозділів до виконання отриманого завдання;

проводить розрахунок часу;

особисто орієнтує своїх підлеглих щодо подальшого порядку роботи;

дає вказівки про час і порядок роботи на місцевості і підготовку інформації для прийняття подальших рішень;

оцінює обстановку;

проводить рекогносцировку;

приймає рішення та доповідає його вищому керівництву;

затверджує рішення у вищого керівництва;

доводить завдання до особового складу;

організує управління, взаємодію, всебічне забезпечення дій підрозділів та контроль за їх підготовкою до виконання завдань за призначенням;

організує повернення формування цивільного захисту до визначеного місця збору після виконання завдань з ліквідації наслідків надзвичайної ситуації.

Аналіз обстановки у повному обсязі проводиться керівником робіт з ліквідації надзвичайної ситуації, керівником об'єктового формування цивільного захисту - у межах своєї компетенції.

Основними елементами аналізу обстановки є:

характер і масштаби розвитку надзвичайної ситуації, ступінь небезпеки для працівників формування, межі небезпечних зон та прогноз їх розповсюдження;

види і обсяги аварійно-рятувальних, інших невідкладних робіт та умови, у яких вони проводяться;

потреба у силах та засобах для проведення робіт у максимально стислі строки;

укомплектованість формування цивільного захисту, його забезпеченість і готовність до дій, послідовність введення формування цивільного захисту у район надзвичайної ситуації для розгортання робіт.

У процесі аналізу обстановки керівник формування цивільного захисту співвідносить потребу у силах та засобах для проведення робіт з можливостями підрозділу, проводить розрахунки з метою його оптимального застосування та надає пропозиції керівнику робіт з ліквідації надзвичайної ситуації (керівнику органу управління).

При проведенні аварійно-рятувальних та інших невідкладних робіт враховуються стан основних та запасних шляхів евакуації, технічна оснащеність зони надзвичайної ситуації системами оповіщення, аварійного освітлення, а також характерні риси небезпечних факторів надзвичайної ситуації.

При постановці завдання особовому складу формування цивільного захисту на проведення аварійно-рятувальних та інших невідкладних робіт його керівник визначає:

види, обсяги, строки проведення аварійно-рятувальних та інших невідкладних робіт, сили і засоби для їх виконання;

час готовності до виконання завдань;

маршрути висування до району надзвичайної ситуації;

об'єкти та місця проведення робіт;

керівників на робочих місцях;

завдання при організації евакуації постраждалих;

час початку робіт, тривалість робочих змін, порядок організації відпочинку та харчування;

порядок матеріально-технічного забезпечення робіт;

організацію зв'язку, взаємодії, строки та форму доповідей про обсяги виконаних робіт;

заходи безпеки з урахуванням особливостей конкретної надзвичайної ситуації та видів робіт;

пункт збору після виконання завдання.

При організації розвідки визначеним особам формування цивільного захисту вказуються мета її проведення, райони (об'єкти, ділянки) та час ведення розвідки, порядок спостереження і контролю за станом навколишнього

середовища та змінами обстановки у місцях проведення робіт, порядок подачі сигналів та надання донесень.

Дані про обстановку у районі надзвичайної ситуації, розвідники подають у вигляді донесень, форма та періодичність надання яких встановлюються керівником формування цивільного захисту.

У разі раптової зміни обстановки донесення подаються негайно.

При організації взаємодії керівником формування цивільного захисту: уточнюються ділянки робіт формування цивільного захисту та суміжних підрозділів;

встановлюється порядок проведення робіт працівниками формування цивільного захисту та підрозділів, що виконують завдання на суміжних ділянках, особливо при виконанні робіт, які можуть становити небезпеку або впливати на роботу кожного підрозділу;

узгоджуються час і місце зосередження зусиль при спільному виконанні особливо важливих і складних робіт;

визначається порядок обміну інформацією про зміни обстановки та хід виконання робіт на суміжних ділянках;

встановлюється порядок надання термінової взаємодопомоги.

Взаємодія організовується у процесі постановки завдань працівникам формування цивільного захисту з оповіщенням керівників взаємодіючих підрозділів.

При цьому керівники взаємодіючих органів управління, формувань (підрозділів) цивільного захисту уточнюють місця та порядок проведення робіт, обмінюються даними про обстановку, розташування пунктів управління, способи зв'язку та порядок інформування про хід виконання завдань.

При організації зв'язку керівник формування цивільного захисту повинен забезпечити надійну та своєчасну передачу наказів, розпоряджень, команд, сигналів та донесень на всіх етапах дій формування цивільного захисту. Залежно від особливостей і масштабу надзвичайної ситуації та місцевості, на якій вона виникла, визначаються засоби, канали і мережі зв'язку, які необхідно використовувати (організовувати) на період ліквідації наслідків надзвичайної ситуації.

Для забезпечення зв'язку застосовуються всі наявні засоби радіо, телефонного, мобільного та супутникового зв'язку.

Основним видом зв'язку під час проведення аварійно-рятувальних та інших невідкладних робіт є радіозв'язок в ультракороткохвильовому та короткохвильовому діапазонах, який встановлюється відповідно до схеми організації зв'язку. Засоби радіозв'язку повинні знаходитись у постійній готовності до негайної передачі команд і донесень.

Мережі операторів рухомого (мобільного) зв'язку використовуються як допоміжні (альтернативні) канали.

Стаціонарний телефонний зв'язок використовується за умови функціонування існуючих ліній зв'язку.

5. ПОРЯДОК ОСНАЩЕННЯ ФОРМУВАНЬ ЦИВІЛЬНОГО ЗАХИСТУ ТЕХНІКОЮ ТА МАЙНОМ

Згідно затвердженого Порядку утворення формувань цивільного захисту [6] порядок їх оснащення технікою і майном визначаються в положеннях з врахуванням організаційної структури кожного виду формувань цивільного захисту згідно з Примірним положенням [15].

За працівниками територіальних та об'єктових формувань цивільного захисту закріплюються визначені для використання під час проведення аварійно-відновлювальних робіт техніка і майно суб'єктів господарювання, що утворили формування, в обсягах, передбачених у положеннях про відповідне формування цивільного захисту.

Забезпечення формувань цивільного захисту засобами індивідуального захисту, приладами радіаційної і хімічної розвідки та дозиметричного контролю здійснюється відповідно до Порядку забезпечення населення і працівників формувань та спеціалізованих служб цивільного захисту засобами індивідуального захисту, приладами радіаційної та хімічної розвідки, дозиметричного і хімічного контролю [2].

Згідно зі ст. 19 Кодексу ЦЗ України [1] забезпечення створених територіальних формувань цивільного захисту технікою та майном, завчасне накопичення і підтримання у постійній готовності засобів індивідуального захисту відноситься до повноважень місцевих державних адміністрацій, органів місцевого самоврядування у сфері цивільного захисту, та здійснюється за рахунок коштів місцевих бюджетів.

Забезпечення технікою та майном, створення необхідної для функціонування об'єктових формувань цивільного захисту матеріально-технічної бази, завчасне накопичення і підтримання у постійній готовності засобів індивідуального захисту згідно ст. 20 Кодексу ЦЗ України [1] відноситься до завдань і обов'язків суб'єктів господарювання. Ці заходи, що зменшують рівень ризику виникнення надзвичайних ситуацій, здійснюються за рахунок власних коштів суб'єктів господарювання.

Добровільні формування цивільного захисту забезпечуються необхідним майном (приміщеннями, засобами зв'язку, автотранспортними засобами, оргтехнікою тощо) лише на період виконання поставлених їм завдань. Надання зазначеного майна на умовах повернення, його зберігання та повернення здійснюється у порядку, визначеному органом, що утворив таке формування.

Табель оснащення формування технікою і майном – документ, що розробляється на підставі визначеної організаційної структури формування згідно з Примірним положенням [15], та включає також засоби індивідуального захисту, прилади радіаційної та хімічної розвідки, дозиметричного і хімічного контролю (Додаток 4).

За працівниками закріплюються визначені для використання під час проведення аварійно-рятувальних та інших невідкладних робіт техніка і майно суб'єктів господарювання, що утворили формування, в обсягах, передбачених у положеннях про відповідне формування цивільного захисту, наприклад:

« Рятувальна ланка - пристрій для різання металу - 1, пояс рятувальний з карабіном - 2, лопата металева штикова - 3, лопата металева совкова - 2, кувалда - 2, лом звичайний - 1, кіркомотига важка - 1, радіостанція переносна - 2, ноші санітарні -1.

Електротехнічна група - автокран, силова і освітлювальна електростанції, автовишка.

Команда гасіння пожеж - вантажний автомобіль (трактор), мотопомпа» [15].

Облік техніки і майна, визначених для використання під час проведення аварійно-рятувальних та інших невідкладних робіт, ведеться суб'єктами господарювання, що утворили формування цивільного захисту.

6. ПОРЯДОК ОРГАНІЗАЦІЇ НАВЧАННЯ ПРАЦІВНИКІВ ФОРМУВАНЬ ЦИВІЛЬНОГО ЗАХИСТУ

Відповідно Кодексу цивільного захисту України [1] навчання працюючого населення діям у надзвичайних ситуаціях є обов'язковим і здійснюється в робочий час за рахунок коштів роботодавця за програмами підготовки населення діям у надзвичайних ситуаціях, а також під час проведення спеціальних об'єктових навчань і тренувань з питань цивільного захисту.

Підготовка об'єктових та територіальних формувань цивільного захисту Кіровоградської області організовується і здійснюється згідно з Порядком підготовки до дій за призначенням органів управління та сил цивільного захисту [3], Порядком здійснення навчання населення діям у надзвичайних ситуаціях [4], а також згідно з Порядком проведення навчання керівного складу та фахівців, діяльність яких пов'язана з організацією і здійсненням заходів з питань цивільного захисту [7], відповідно до щорічних планів комплектування з функціонального навчання, а також згідно з щорічними планами основних заходів цивільного захисту функціональних та територіальних підсистем з підготовки населення до дій у надзвичайних ситуаціях, які затверджуються відповідно головою ДСНС України [11], головою Кіровоградської обласної держадміністрації [17].

Згідно з Порядком проведення навчання керівного складу та фахівців [7] - особи, які очолюють територіальні та об'єктові формування цивільного захисту та їх структурні підрозділи, зобов'язані проходити функціональне навчання у перший рік призначення на посаду і періодично (один раз на три роки).

Функціональне навчання керівників формувань - це навчання з метою набуття та систематичного оновлення спеціальних знань, умінь і навичок з питань цивільного захисту, яке здійснюється з відривом від виробництва із збереженням заробітної плати. Навчання здійснюється у структурних підрозділах НМЦ ЦЗ та БЖД Кіровоградської області, згідно з планом комплектування у сформованих навчальних групах.

За результатами навчання слухачу видається посвідчення встановленого зразка та відповідний запис про навчання має вноситися у трудову книжку.

Навчання працівників об'єктових формувань цивільного захисту здійснюється безпосередньо на підприємстві, в установі та організації за програмами підготовки, що розробляються і затверджуються керівниками суб'єктів господарювання:

за програмою спеціальної підготовки - ознайомлення з обов'язками, навичками користування та матеріальною частиною техніки, приладів і табельного майна таких служб і формувань, засобами захисту, вивчення порядку приведення їх у готовність, проведення рятувальних та інших невідкладних робіт.

за програмою додаткової підготовки з техногенної безпеки (працівників об'єктів підвищеної небезпеки) - поглиблення знань з питань техногенної безпеки, джерел небезпеки, що за певних обставин можуть спричинити виникнення надзвичайної ситуації на об'єкті підвищеної небезпеки, та небезпечних речовин, що виготовляються, переробляються, зберігаються чи транспортуються на його території.

за програмою пожежно-технічного мінімуму (для працівників, зайнятих на роботах з підвищеною пожежною небезпекою), - підвищення рівня загальних пожежно-технічних знань, вивчення правил пожежної безпеки з урахуванням особливостей виробництва, ознайомлення з протипожежними заходами та діями у разі виникнення пожежі, оволодіння навичками використання наявних засобів пожежогасіння;

за програмою прискореної підготовки працівників до дій в особливий період - навчання способам захисту від наслідків надзвичайних ситуацій, спричинених застосуванням засобів ураження в особливий період, що здійснюється підприємствами, установами та організаціями, які продовжують роботу у воєнний час, і розпочинається одночасно з уведенням в дію планів цивільного захисту на особливий період.

Навчання працівників на підприємстві, в установі та організації здійснюється шляхом:

курсowego навчання, що передбачає формування навчальних груп і здійснюється в навчальних класах або на об'єктах навчально-виробничої бази підприємства, установи та організації;

індивідуального навчання, що передбачає вивчення теоретичного матеріалу самостійно та у формі консультацій з керівниками навчальних груп або іншими особами » [4].

Перелік та склад навчальних груп, терміни проведення занять затверджуються керівником суб'єкта господарювання. Заняття зі складом формувань ЦЗ проводять їх керівники формувань, а з окремих тем – фахівці та відповідальні особи суб'єкта господарювання.

Відомості щодо дій у НС працівникам суб'єктів господарювання надаються також під час інструктажів з техногенної безпеки згідно Правил техногенної безпеки [9], за результатами яких персонал об'єкта повинен:

знати та вміти виконувати встановлені вимоги стосовно власної безпеки та безпеки об'єкта;

знати основні телефони оперативних чергових аварійно-рятувальних

формувань цивільного захисту;

знати правила поведінки при виникненні НС, не припускатися дій, які можуть призвести до НС;

знати основні заходи та способи захисту від шкідливого впливу небезпечних речовин та наслідків НС техногенного характеру, порядок надання першої медичної домедичної допомоги потерпілим, правила користування засобами радіаційного, хімічного та колективного захисту.

На керівників об'єктових формувань цивільного захисту може бути покладене ведення журналів (Додаток 10) курсового та індивідуального навчання підлеглих у складі навчальної групи, участь у складанні робочих навчальних планів і програм, розкладів занять (Додаток 9).

Перевірка знань працівників об'єктових формувань цивільного захисту, вибірково, в обсязі програм підготовки працівників до дій у надзвичайних ситуаціях, щорічно проводиться комісією з оцінки готовності (допуску) персоналу до проведення спеціального об'єктового навчання (тренування) з питань цивільного захисту.

За результатами роботи комісія складає акт, що затверджується керівником підприємства, установи, організації» [14].

Практична підготовка об'єктових формувань цивільного захисту:

- спеціальні об'єктові навчання і тренування з питань цивільного захисту є формою практичної підготовки працівників, зокрема керівного складу та фахівців, діяльність яких пов'язана з організацією і здійсненням заходів з питань цивільного захисту, що визначає в цілому готовність підприємств, установ та організацій до реалізації планів реагування на надзвичайні ситуації, локалізації і ліквідації наслідків аварій на об'єктах підвищеної небезпеки, цивільного захисту на особливий період.

Графіки проведення таких навчань і тренувань затверджуються щороку керівниками підприємств, установ та організацій і узгоджуються з місцевими органами виконавчої влади, органами місцевого самоврядування та територіальними органами ДСНС.

Залежно від складу учасників практичного заходу об'єктові формування цивільного захисту беруть участь у комплексних об'єктових навчаннях, об'єктових тренуваннях спеціалізованих служб і формувань цивільного захисту, протипожежних та протиаварійних об'єктових тренуваннях і у навчальних тривогах.

Комплексні об'єктові навчання проводяться тривалістю до двох діб на завершальному етапі трирічного періоду об'єктової підготовки з цивільного захисту працівників після того, як вони оволодіють у повному обсязі теоретичним матеріалом відповідних програм підготовки населення до дій у надзвичайних ситуаціях під керівництвом керівника (заступника) суб'єкта господарювання.

До проведення навчання залучаються до третини об'єктових формувань цивільного захисту.

Спеціальні об'єктові тренування формувань цивільного захисту тривалістю до 8 годин можуть проводитись як роздільні або спільні (одночасно зі всіма працівниками, які входять до складу декількох формувань) щороку,

крім років проведення на підприємствах, в установах і організаціях спеціальних об'єктових навчань.

Керівниками роздільних тренувань об'єктових формувань цивільного захисту є керівники (начальники) відповідних сил цивільного захисту.

Керівником спільного тренування об'єктових формувань цивільного захисту є особа, на яку у разі надзвичайної ситуації покладаються функції керівника робіт з ліквідації наслідків надзвичайної ситуації, а функції штабу керівництва тренуванням покладаються на призначений нею штаб з ліквідації наслідків надзвичайної ситуації.

Для підготовки і проведення тренування його керівником розробляється план-календар тренування, що за погодженням зі штатним (позаштатним) працівником з питань цивільного захисту підприємства, установи, організації затверджується головою об'єктової комісії з надзвичайних ситуацій.

План-календар визначає загальну послідовність проведення тренування; до нього додаються тактичні завдання формуванням цивільного захисту зі схемою практичного виконання робіт.

Протипожежні тренування (тренування персоналу у діях на випадок пожежі) проводяться на всіх підприємствах, в установах, організаціях і кожен працівник формування протягом року (крім року проведення на підприємстві, в установі, організації спеціального об'єктового навчання) має взяти участь у протипожежному тренуванні, темою якого є порушення з причини пожежі режиму роботи об'єкта в цілому, а також у протипожежному тренуванні по структурних підрозділах підприємства, установи, організації.

Протиаварійні тренування (тренування персоналу щодо дій у разі виникнення аварійних ситуацій та аварій) проводяться усіма підприємствами, установами, організаціями, що мають хоча б один об'єкт підвищеної небезпеки.

До тренування залучаються працівники підприємств, установ, організацій, участь яких передбачена оперативною частиною плану локалізації і ліквідації наслідків аварій.

Навчальні тривоги проводяться додатково протягом кожного року (у тому числі і року проведення спеціального об'єктового навчання) з працівниками об'єктів підвищеної небезпеки у порядку та з періодичністю, передбаченими планом локалізації і ліквідації наслідків аварій.

Під час навчальних тривог здійснюються оповіщення і збір керівного складу, керівників формувань цивільного захисту, які за планом локалізації і ліквідації наслідків аварій залучаються до локалізації і ліквідації аварійної ситуації.

Результати тренувань формувань цивільного захисту щодо дій за призначенням, а також індивідуальні оцінки працівників, що входять до їх складу, заносяться до журналів обліку підготовки спеціалізованих служб і формувань цивільного захисту (додаток 8).

Результати протипожежних та протиаварійних тренувань і навчальних тривог заносяться до спеціальних журналів обліку таких тренувань, тривог. Учасники планового тренування, які отримали за свої дії незадовільні оцінки, проходять позачергову перевірку знань з питань цивільного захисту, пожежної і техногенної безпеки.

ВИСНОВКИ

Створення та діяльність формувань цивільного захисту, їх підготовка є важливою складовою у роботі керівників суб'єктів господарювання, місцевих державних адміністрацій, органів місцевого самоврядування, відповідальних та посадових осіб з питань цивільного захисту.

Тільки якісна організація підготовки до практичних дій дозволить досягнути високого рівня готовності формувань цивільного захисту. Без такого навчання за місцем роботи неможлива готовність працівників до свідомих дій в умовах надзвичайних ситуацій.

Об'єктові формування цивільного захисту є основним ресурсом керівника суб'єкта господарювання в разі виникнення надзвичайних ситуацій об'єктового рівня, а також базою для утворення територіальних формувань цивільного захисту на відповідній території. Саме вони мають виконувати основну частину робіт, пов'язаних з реагуванням на надзвичайну ситуацію або усуненням загрози її виникнення. Тому від рівня підготовки та забезпечення об'єктових формувань залежить не тільки безпека працівників та зменшення матеріальних збитків внаслідок надзвичайних ситуацій самого суб'єкта господарювання, а і безпека людей та швидкість проведення великих обсягів робіт з ліквідації наслідків надзвичайних ситуацій, відновлювальних робіт на відповідній території.

БІБЛІОГРАФІЯ

1. Кодекс цивільного захисту України від 02.10.2012 № 5403-VI.
2. Постанова КМУ від 19.08.2002 № 1200 «Про затвердження Порядку забезпечення населення і працівників формувань та спеціалізованих служб цивільного захисту засобами індивідуального захисту, приладами радіаційної та хімічної розвідки, дозиметричного і хімічного контролю».
3. Постанова КМУ від 26.06.2013 № 443 «Про затвердження Порядку підготовки до дій за призначенням органів управління та сил цивільного захисту».
4. Постанова КМУ від 26.06.2013 № 444 «Про затвердження Порядку здійснення навчання населення діям у надзвичайних ситуаціях».
5. Постанова КМУ від 21.08.2013 № 616 «Про затвердження Положення про добровільні формування цивільного захисту».
6. Постанова КМУ від 09.10.2013 № 787 «Про затвердження Порядку утворення, завдання та функції формувань цивільного захисту».
7. Постанова КМУ від 23.10.2013 № 819 «Про затвердження Порядку проведення навчання керівного складу та фахівців, діяльність яких пов'язана з організацією і здійсненням заходів з питань цивільного захисту».
8. Постанова КМУ від 09.01.2014 № 11 «Про затвердження Положення про єдину державну систему цивільного захисту».
9. Наказ МНС України від 15.08.2007 № 557 «Про затвердження Правил техногенної безпеки у сфері цивільного захисту на підприємствах, в організаціях, установах та на небезпечних територіях».
10. Наказ МВС України 08.08.2014 № 458 «Про внесення змін до Програми загальної підготовки працівників підприємств, установ та організацій до дій у надзвичайних ситуаціях».
11. Наказ ДСНС України 19.02.2016 № 83 «Про затвердження Організаційно-методичних вказівок з підготовки населення до дій у надзвичайних ситуаціях».
12. Наказ ДСНС України 12.07.2016 № 335 «Про затвердження Примірного переліку документів з питань цивільного захисту, що розробляються центральними і місцевими органами виконавчої влади, органами місцевого самоврядування, суб'єктами господарювання».
13. Наказ МВС України від 29.05.2014 № 523 «Про затвердження Типового положення про територіальні курси, навчально-методичні центри цивільного захисту та безпеки життєдіяльності».
14. Лист ДСНС України від 26.04.2017 №16-6361/161 «Рекомендації щодо проведення спеціальних об'єктових навчань і тренувань з питань цивільного захисту».
15. Наказ МВС України від 31.01.2015 № 113 «Про затвердження Примірного положення про формування цивільного захисту».
16. Розпорядження голови Кіровоградської обласної державної адміністрації від 14.02.2017 № 65-р «Про затвердження Положення про

територіальну підсистему єдиної державної системи цивільного захисту Кіровоградської області».

17. Розпорядження голови Кіровоградської обласної державної адміністрації від 25.01.2017 № 40-р «Про внесення змін до розпорядження голови облдержадміністрації від 06 листопада 2015 року №433 «Про обласні формування цивільного захисту».

18. ДСТУ 5058:2008 «Безпека у надзвичайних ситуаціях. Навчання населення діям у НС. Основні положення».

19. Іванов А.В., Парталіян С.А. Методичний поради́ник з основних видів освітньої діяльності навчально-методичних центрів цивільного захисту та безпеки життєдіяльності: методичний посібник/Біляєва О.В., Іванов А.В., Парталіян С.А., Серєда Ю.П., Романюк Н.М./ ІДУЦЗ – Київ, 20

ЗАТВЕРДЖУЮ
 Керівник підприємства
 ПІБ
 «____» _____ 20__р

ПРИМІРНЕ ПОЛОЖЕННЯ
про об'єктове формування цивільного захисту
рятувальну ланку (пост)_____ (назва СГ)_____

Положення розроблене відповідно до вимог постанови КМУ від 09.10.2013 № 787 „Про затвердження Порядку утворення, завдання та функції формувань цивільного захисту” та наказу МВС від 31.01.2015 № 113 „Про затвердження Примірнього положення про формування цивільного захисту”.

Загальні положення

Формування цивільного захисту об'єкту – рятувальна ланка (пост) (далі - формування) - позаштатний підрозділ, який утворюються на непрофесійній основі з числа працівників _____ (назва СГ) _____, в кількості восьми осіб (пост – 3), для проведення робіт з ліквідації наслідків надзвичайних ситуацій на об'єкті, у тому числі тих, що виникли внаслідок воєнних (бойових) дій чи терористичних актів, а також проведення відновлювальних робіт.

У своїй діяльності формування керується Конституцією України, законами України, постановами Верховної Ради України, актами Кабінету Міністрів України, іншими актами законодавства України, наказами керівника суб'єкта господарювання, розпорядженнями відповідальної особи з ЦЗ та цим Положенням.

До формування призначаються на добровільній основі, на підставі особистої заяви, працівники, які здатні за станом здоров'я виконувати роботи в умовах надзвичайної ситуацій, у тому числі чоловіки віком від 18 до 60 років та жінки - від 18 до 55 років, за винятком вагітних жінок, жінок, які мають дітей віком до 8 років, інвалідів I та II групи (далі - працівники).

У разі призову працівників на військову службу під час мобілізації формування цивільного захисту доукомплектовуються працівниками, які не призначені для доукомплектування Збройних Сил, інших військових формувань.

Порядок призначення працівників до формування цивільного захисту

Призначення працівників до формування здійснюється відповідно до особистої заяви на ім'я керівника суб'єкта господарювання, укладеного трудового договору згідно з наказом про утворення формувань цивільного захисту _____ (назва СГ) _____.

Умови виконання працівниками покладених на них обов'язків, а також порядок їх заохочення обумовлюються у колективному договорі, і визначаються окремими наказами керівника _____ (назва СГ) _____.

Основні завдання, функції та права об'єктового формування цивільного захисту

Основними завданнями рятувальної ланки (поста) є:

проведення рятувальних та інших невідкладних робіт (РiНР) з ліквідації надзвичайних ситуацій (крім аварійного обслуговування), у тому числі ситуацій, що виникли внаслідок воєнних (бойових) дій або терористичних актів;

проведення відновлювальних робіт, що потребують залучення великої кількості людей і техніки у мирний час та в особливий період;

гасіння пожеж;

Відповідно до покладених завдань основними функціями формування є:

проведення загальної та спеціальної розвідки у зоні надзвичайної ситуації;

пошук, рятування та надання домедичної допомоги постраждалим, визволення їх з-під завалів, з пошкоджених, затоплених (підтоплених), задимлених будівель і споруд, що горять;

рятування матеріальних цінностей суб'єкта господарювання;

відкопування виходів зруйнованих, пошкоджених і завалених захисних споруд і підвальних приміщень;

подавання повітря у зруйновані, пошкоджені і завалені захисні споруди і підвальні приміщення;

санітарне очищення та знезараження території.

Порядок розгортання та приведення у готовність формування визначається Планом приведення у готовність.

Працівники зараховані до об'єктового формування цивільного захисту мають право на:

отримання інформації про надзвичайні ситуації або небезпечні події, що виникли або можуть виникнути;

забезпечення засобами колективного та індивідуального захисту та їх використання;

звернення до органів державної влади та органів місцевого самоврядування з питань захисту від надзвичайних ситуацій;

отримання заробітної плати за роботу з ліквідації наслідків надзвичайної ситуації у разі залучення до таких робіт згідно з трудовим договором;

соціальний захист та відшкодування відповідно до законодавства шкоди, заподіяної їхньому життю, здоров'ю та майну внаслідок надзвичайних ситуацій або проведення робіт із запобігання та ліквідації наслідків;

медичну допомогу, соціально-психологічну підтримку та медико-психологічну реабілітацію у разі отримання фізичних і психологічних травм.

забезпечення під час проведення аварійно-відновлювальних робіт спеціальним одягом, майном та устаткуванням;

інші права, визначені у Кодексі цивільного захисту України.

Працівники зараховані до об'єктового формування цивільного захисту зобов'язані:

дотримуватися заходів безпеки у повсякденній трудовій діяльності, не допускати порушень виробничої і технологічної дисципліни, вимог екологічної безпеки, охорони праці, що можуть призвести до надзвичайної ситуації;

повідомляти службі екстреної допомоги населенню про виникнення надзвичайних ситуацій;

дотримуватися протиепідемічного, протиепізоотичного та протиепіфітотичного режимів, режимів радіаційного захисту;

виконувати правила пожежної безпеки;

виконувати визначені завдання залежно від характеру надзвичайної ситуації;

дотримуватися під час проведення рятувальних та відновлювальних робіт заходів безпеки, правил поведінки в зоні надзвичайної ситуації;

навчатися діям в умовах загрози і виникнення надзвичайної ситуації, а також оволодівати навичками надання домедичної допомоги потерпілим, користування засобами індивідуального і колективного захисту;

брати участь у комплексних об'єктових навчаннях, об'єктових тренуваннях спеціалізованих служб і формувань цивільного захисту, протипожежних та протиаварійних об'єктових тренуваннях і у навчальних тривогах.

Керівництво формуванням цивільного захисту

Безпосереднє керівництво формуванням цивільного захисту здійснює його керівник (начальник), який призначається наказом керівника суб'єкта господарювання, відповідно до укладеного трудового договору.

Керівник (начальник) формування цивільного захисту зобов'язаний:

здійснювати керівництво формуванням цивільного захисту;

визначати першочергові завдання та напрями діяльності формування цивільного захисту;

забезпечувати рівень готовності формувань до дій за призначенням;

забезпечити взаємодію з іншими формуваннями цивільного захисту об'єкту та аварійно-рятувальних і спеціалізованих служб;

аналізувати та узагальнювати результати діяльності формування цивільного захисту;

звітувати керівництву про проведену роботу;

організувати та проводити підготовку працівників формування цивільного захисту до дій у надзвичайних ситуаціях за програмою спеціальної підготовки;

здійснювати інші повноваження відповідно до чинного законодавства та завдань, покладених на формування цивільного захисту.

Керівник (начальник) має право:

брати участь у розробленні документів, пов'язаних з діяльністю формування;

надавати пропозиції керівництву щодо вдосконалення роботи формування цивільного захисту, покращення умов праці, матеріального стану та соціального захисту його працівників;

надавати пропозиції щодо заохочення та накладення дисциплінарних стягнень на працівників формування цивільного захисту.

Керівник формування несе особисту відповідальність за підготовку і морально-психологічний стан підлеглого особового складу, підтримання постійної готовності формування цивільного захисту, своєчасне виконання завдань а також за зберігання закріпленої техніки і майна.

Бере участь у навчанні працівників з питань цивільного захисту, у тому числі правилам техногенної та пожежної безпеки, проведенні об'єктових тренувань і навчань з питань цивільного захисту.

Забезпечує виконання інших завдань і заходів у сфері цивільного захисту.

Робота керівника в режимі повсякденного функціонування:

опрацювання штатно-посадового списку;

участі в розробці документації з вивчення призначених ділянок роботи та планів взаємодії;

навчання працівників формування за програмою спеціальної підготовки та в ході практичної підготовки порядку проведення рятувальних та інших невідкладних робіт;

підтримання формування в постійній готовності до виконання завдань.

З отриманням сигналу оповіщення керівник формування цивільного захисту зобов'язаний:

в найкоротший час прибути до місця збору;

уточнити завдання;

здіяяти схему оповіщення працівників формування цивільного захисту;

після прибуття працівників формування цивільного захисту, організувати видачу засобів індивідуального захисту, табельного майна, забезпечити своєчасне приведення в готовність закріпленої техніки і висування на ділянку робіт або позаміську зону.

З одержанням наказу щодо виконання рятувальних та інших невідкладних робіт керівник формування працює в такій послідовності:

оцінює ситуацію, яка склалася;

приймає рішення про головний напрямок виконання рятувальних та інших невідкладних робіт;

віддає накази працівникам формування цивільного захисту у ході проведення рятувальних та інших невідкладних робіт;

організовує взаємодію і управління при проведенні РіНР.

Порядок оснащення формування цивільного захисту технікою і майном

Табель оснащення формування цивільного захисту технікою і майном розробляється на підставі визначеної організаційної структури формування та до покладених завдань.

За працівниками закріплюються визначені у Табелі забезпечення для використання під час проведення аварійно-рятувальних та інших невідкладних робіт техніка і майно.

Облік техніки і майна, визначених для використання під час проведення аварійно-рятувальних та інших невідкладних робіт, ведеться керівником формування цивільного захисту.

Заходи безпеки під час проведення аварійно-рятувальних та відновлювальних робіт

Перед проведенням робіт з пошуку та звільнення людей з-під завалів необхідно провести знеструмлення ліній електромереж, погасити пожежі, відключити системи газо-, тепло-, водозабезпечення та каналізації.

Роботи у задимлених і загазованих приміщеннях, у колодязях і колекторах підземних магістралей виконують групи у складі двох-трьох чоловік, один із яких призначається старшим.

Особовий склад, який працює у цих умовах або в інших небезпечних місцях, повинен бути забезпечений рятувальними поясами і мотузком для страхування, відповідними засобами індивідуального захисту.

Поблизу загазованих будівель або ділянок місцевості, що не провітрюються, аби уникнути вибуху, забороняється запалювати сірники, запальнички, курити, використовувати інструмент, який викликає іскроутворення.

Для освітлення робочих місць на загазованих ділянках дозволяється використовувати тільки акумуляторні ліхтарі у вибухонебезпечному варіанті.

При проведенні рятувальних робіт у осередках забруднення небезпечними хімічними речовинами, роботи виконують тільки з навітряної сторони в засобах індивідуального захисту.

Надягати і знімати засоби індивідуального захисту потрібно тільки у спеціально відведених місцях.

Нестійкі конструкції, які загрожують обвалом і безпечному веденню робіт, обов'язково укріплюють або завалюють.

Пересуватися у осередку проведення робіт дозволяється тільки розвіданими та позначеними шляхами.

Після закінчення робіт провести спеціальну обробку особового складу, засобів захисту, приладів, спорядження, техніки (дегазацію, дезактивацію, дезінфекцію).

Відповідальний з питань ЦЗ _____ /

*Примітка: положення про бригаду, колону, відділення, пост, тощо... розробляється на підставі вищезазначеного Примірного положення з врахуванням особливостей виконання завдань по ліквідації надзвичайної ситуації та її наслідків.

ЗАТВЕРДЖУЮ

Керівник підприємства

ПІБ

«___» _____ 20__р

План**приведення в готовність рятувальної ланки (поста)**

№ п/п	Заходи приведення в готовність	Терміни виконання		Необхідні документи
		В робочий час	В неробочий час	
1	Одержання сигналу на приведення в готовність	Ч	Ч	
2	Доповідь про одержання сигналу	Ч+5	Ч+5	Схема оповіщення
3	Оповіщення працівників формування ЦЗ	Ч+10	Ч+1год.15 хв.	Схема оповіщення
4	Збір працівників формування ЦЗ, отримання ЗІЗ	Ч+15	Ч+1год.30 хв.	Штатно-посадовий список
5	Перевірка укомплектованості ЗІЗ	Ч+15	Ч+1год.30 хв.	Табель по штату
6	Одержання табельного майна	Ч+15 хв.	Ч+1год.40 хв.	Табель по штату
7	Контроль за ходом збору	Ч+15 хв.	Ч+1год.40 хв.	Штатно-посадовий список
8	Перевірка екіпіровки і оснащення майном і технікою	Ч+20 хв.	Ч+1год.45 хв.	Табель по штату
9	Доповідь відповідальному з ЦЗ про готовність формування	Ч+20 хв.	Ч+1год.45 хв.	
10	Роз'яснення працівникам формування ЦЗ сигналів ЦЗ і порядку дій по ним	Ч+25 хв.	Ч+1год.50 хв.	Сигнали оповіщення
11	Одержання наказу на проведення рятувальних та інших невідкладних робіт	Ч+25 хв.	Ч+1год.55 хв.	
12	Термін прибуття в район	Ч+25 хв.	Ч+2год.	

проведення робіт			
------------------	--	--	--

Керівник формування _____ / _____ /

Додаток 3

Штатно-посадовий список працівників рятувальної ланки (поста)

<i>№ з/п</i>	<i>Посада за штатом</i>	<i>Прізвище, ім'я по батькові</i>	<i>Домашня адреса, телефон</i>
1	Керівник		
2	Рятувальник		
3	Рятувальник		
4	Рятувальник		
5	Рятувальник		
6	Рятувальник		
7	Різальник металу		
8	Різальник металу		

Відповідальний з питань ЦЗ _____ / _____ /

Додаток 4

Табель забезпечення рятувальної ланки (поста) матеріально-технічними засобами

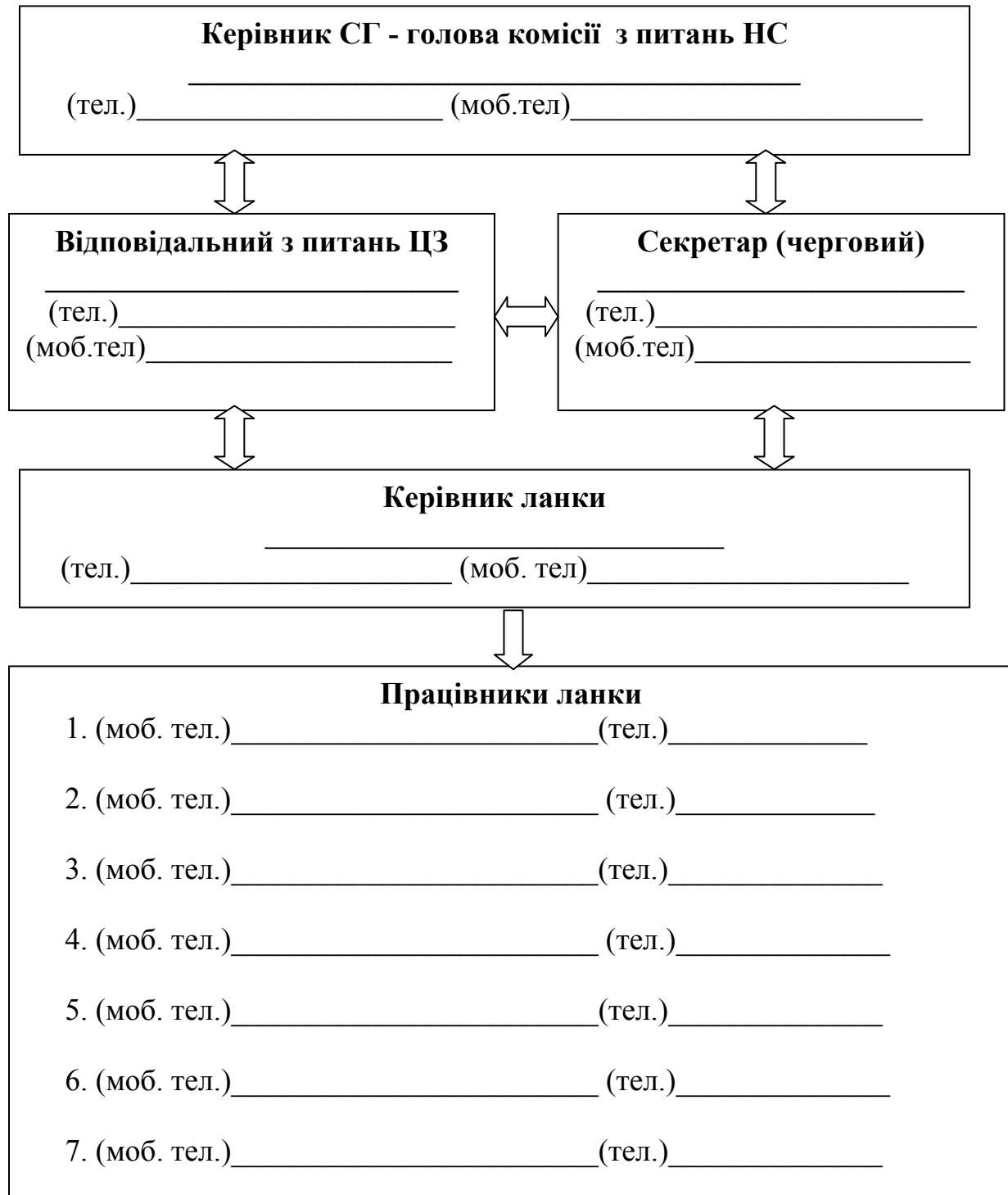
<i>№ з/п</i>	<i>Вид забезпечення</i>	<i>Передбачено (шт.)</i>	<i>Наявно (шт.)</i>	<i>Потреба (шт.)</i>
1	Фільтруючий протигаз	8		
2	Респіратор	8		
3	Шолом захисний будівельний	8		
4	Одяг захисний фільтруючий	8		
5	Аптечка індивідуальна	8		
6	Прилад хімічної розвідки	1		
7	Прилад радіаційної розвідки	1		
8	Прилад дозиметричного контролю	1		
9	Фляга для води	8		
10	Електромегафон	1		
11	Пристрій для різання металу	1		
12	Пояс рятувальний з карабіном	2		
13	Лопата металева совкова	2		
14	Лопата металева штикова	3		
15	Кувалда	2		
16	Лом звичайний	1		
17	Кіркомотиґа важка	1		
18	Радіостанція переносна	2		

19	Ноші санітарні	1		
----	----------------	---	--	--

Відповідальний з питань ЦЗ _____ / _____ /

Додаток 5

**СХЕМА ОПОВІЩЕННЯ
працівників рятувальної ланки (поста)**



Додаток 6

ЖУРНАЛ

Дата проведення тренування	Вид спеціального тренування (навчання)	Тема спеціального тренування (навчання)	Вид формування	ПІБ працівника	Посада у формуванні	Індивідуальна оцінка	Керівник спеціального тренування (навчання)
1	2	3	4	5	6	7	8

ОБЛІКУ ПІДГОТОВКИ СПЕЦІАЛІЗОВАНИХ СЛУЖБ І ФОРМУВАНЬ ЦИВІЛЬНОГО ЗАХИСТУ _____ назва суб'єкта господарювання _____

Додаток 7

ЗАТВЕРДЖУЮ

Керівник підприємства

ПІБ

«_____» _____ 20__р

РОЗКЛАД

проведення навчання за програмою спеціальної підготовки працівників рятувальної ланки (поста)

Дата	Номер та найменування теми	Курсове навчання		Консультатції	Хто проводить
		Групове заняття	Практичне заняття		
Загальна складова					
	Тема 1.	1		1	
	Тема 2.	1			
	Тема 3.	1		1	
	Перевірка знань	1			
Спеціальна складова					
	Тема 1.	1			
	Тема 2.	1			
	Тема 3.		1		
	Тема 4.	1			
	Перевірка знань	1			
	Всього	10	5	4	

